



Руководство пользователя
АИАС «Аверс: Расчет меню питания»
(для версии 2.8)

г. Москва
2010

Содержание

Введение.....	3
Минимальные системные требования.....	3
Установка программы.....	4
Создание резервной копии базы данных	13
Обновление установленной программы до версии 2.8.....	14
Настройка сетевой версии.....	20
Рекомендуемая схема работа с программой.....	21
Главное меню программы.....	23
Внесение учреждения в программу.....	25
Создание пользователей.....	28
Настройка параметров работы программы.....	30
Справочники в программе.....	38
Продукты.....	39
Таблица перерасчета.....	44
Технологические карты.....	47
Типовые меню.....	55
Поставщики продуктов.....	60
Меню Текущего Дня.....	60
Меню – Требование.....	66
Бракеражная ведомость.....	71
Дополнительные отчеты.....	73
Склад.....	78
Текущий остаток.....	79
Поступление.....	82
Расход.....	87
Списание.....	94
Возврат.....	96
Заказ продуктов	100
Возврат поставщику.....	106
Экспорт DBF.....	110

Введение

АИАС «Аверс: Расчет Меню Питания» позволяет автоматизировать работу медицинского работника, рассчитывающего расход продуктов питания (диет. - сестры), а также работу складского работника.

Система информационно взаимодействует с программами бухгалтерской отчетности, таким образом она позволяет осуществлять отчет перед бухгалтерией как в печатном, так и в электронном виде.

АИАС адаптирована для работы с ней нескольких пользователей одновременно, при условии наличия локальной сети между компьютерами пользователей.

Таким образом, использование данной АИАС полностью описывает отчетность процесса организации питания и ведения складского учета в дошкольном образовательном учреждении.

Минимальные системные требования, необходимые для установки и работы АИАС

Техническое оснащение

Операционные системы: Windows: 98/ME/NT/2000/XP/Vista/7 с последними пакетами обновлений; Linux: AltLinux 4+, RedHat 4+, Ubuntu 8+; Unix: FreeBSD 6+; Mac OS X (клиент)

Оперативная память: 256Мб и выше (для Windows Vista/7 от 512Мб)

Процессор: с тактовой частотой 1ГГц и выше

Жесткий диск: 300Мб свободного места на жестком диске

Дисплей: Монитор с разрешением 1024 x 768 или выше

Дисковод: CD/DVD-дисковод для установки и обновления программного обеспечения

Принтер: формата А4/А3 (А3 для печати специальных форм отчетов), для печати документов

Сеть: Сетевая карта для работы в составе ЛВС

Программное обеспечение

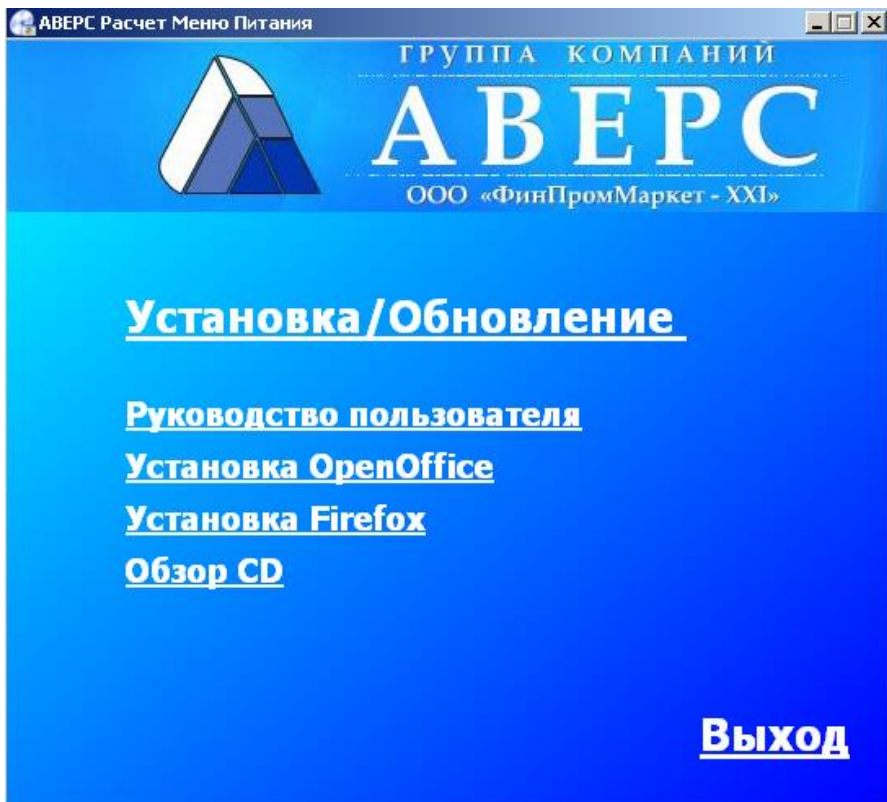
Для доступа к базам данных: Firebird 1.5+

Наличие одного из интернет обозревателей: Firefox 3+ (рекомендуемый), Internet Explorer 6+, Opera 9+, Chrome 3+, Safari 3+

Документы: Для работы с отчетными формами один из офисных пакетов: OpenOffice 2+, Microsoft Office 2000+

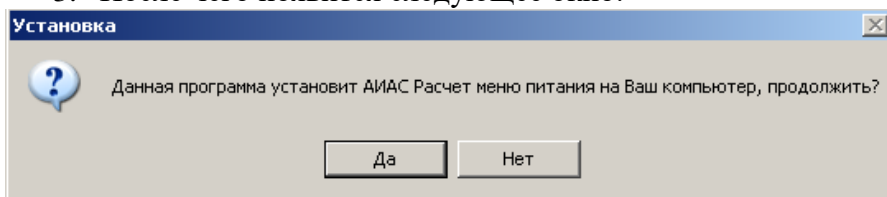
Установка программы

1. Необходимо убедиться, что компьютер и операционная система соответствуют минимальным системным требованиям.
2. Вставить установочный диск с программой в компьютер, автоматически откроется окно:



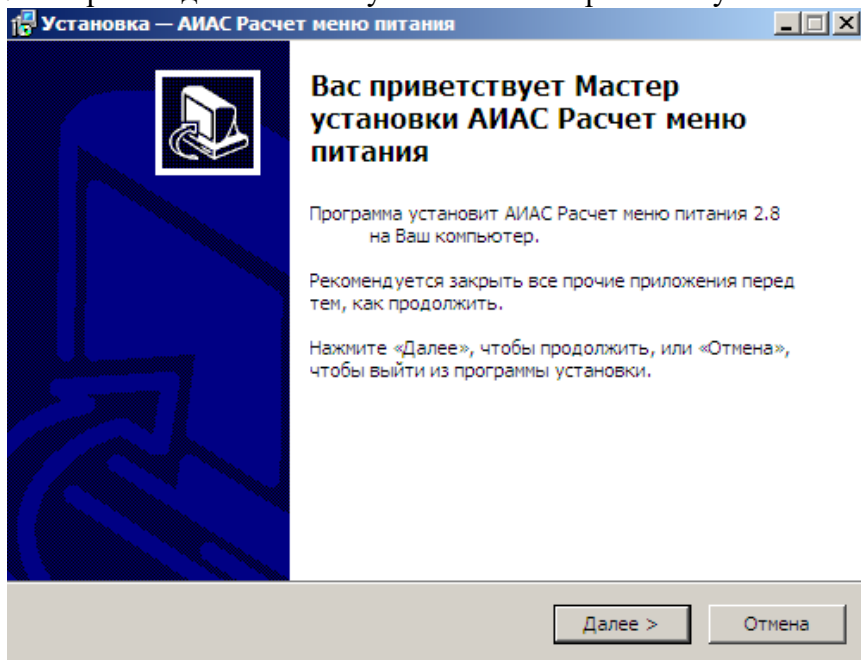
Необходимо выбрать пункт «Установка/Обновление».

3. После чего появится следующее окно:



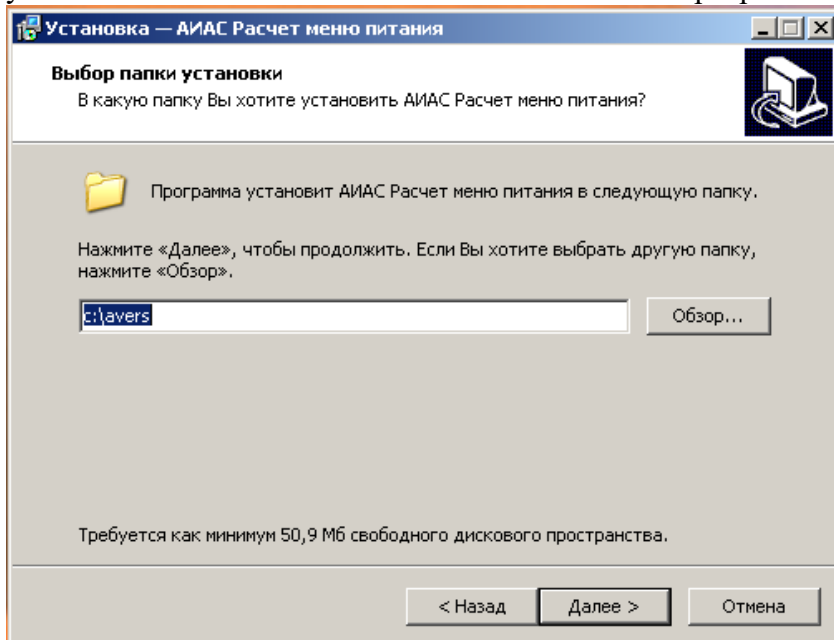
Необходимо выбрать кнопку «Да».

4. Произойдет запуск мастера установки:



Нажать кнопку «Далее», закрыв предварительно все прочие приложения.

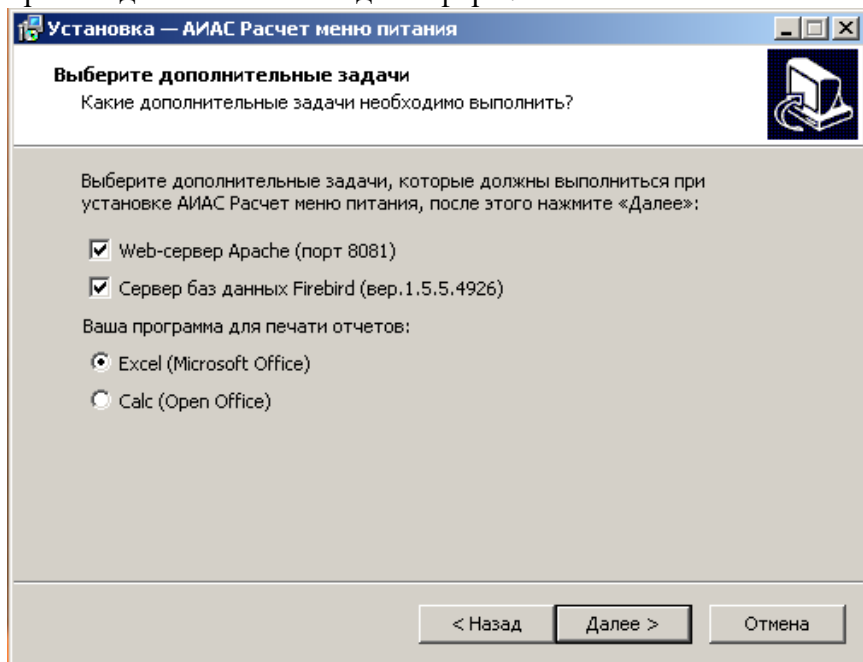
5. Появится окно, в котором необходимо выбрать папку для установки программы:



Изменение диска C: на другой: Если программу требуется установить на другой диск, то можно изменить путь установки на d:\avers или другой из D,E,F,G,H.

- a. **Внимание!** Не изменяйте путь :\avers. Изменять предлагаемое место установки программы крайне нежелательно, т.к. после установки надо будет перенастраивать конфигурационные файлы Firebird, Apache и самой программы АИАС Аверс Расчет Меню Питания.
6. В процессе установки будет предложено установить Сервер баз данных Firebird и Веб-сервер Apache, а также выбрать редактор электронных отчетов, с помощью которого будет

происходить печать выходных форм:



А). Firebird предназначен для работы с базой данных, без него работать с АИАС «Аверс: Расчет Меню Питания» будет невозможно, поэтому его необходимо установить. Если Firebird уже установлен в системе, то выключите соответствующую галочку.

Б). Apache отвечает за отображение рабочих страниц программы в браузере, без него работать с АИАС «Аверс: Расчет Меню Питания» будет невозможно, поэтому его необходимо установить.

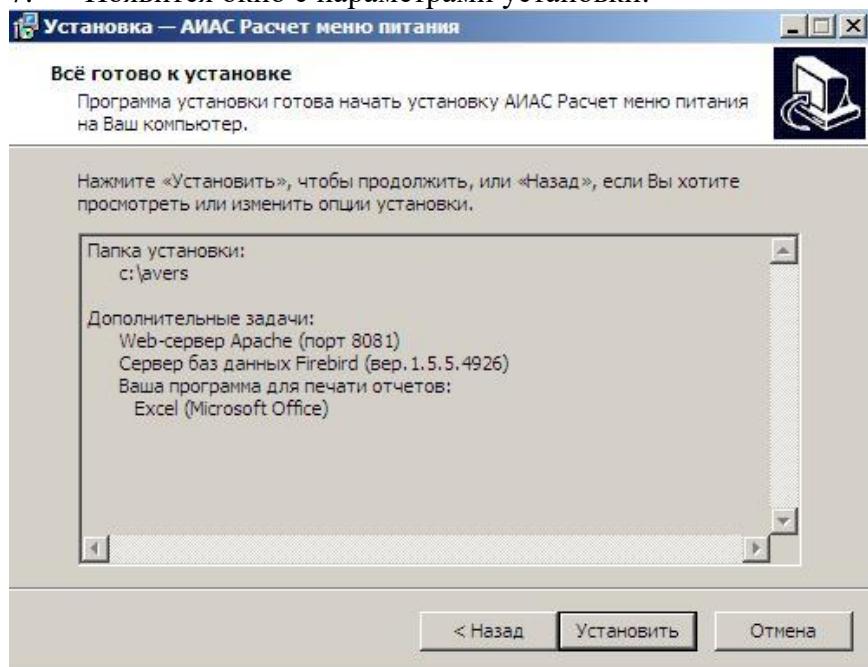
Если в системе уже установлен другой Apache установленный на порт HTTP, то Apache следует установить, т.к. он устанавливается на другой порт 8081. Если Apache на этот порт уже был установлен, то выключите галочку.

В). Если на Вашем компьютере отсутствует программа для печати отчетов, Вы можете установить бесплатное

офисное приложение Calc Open Office, имеющееся на Вашем установочном диске.

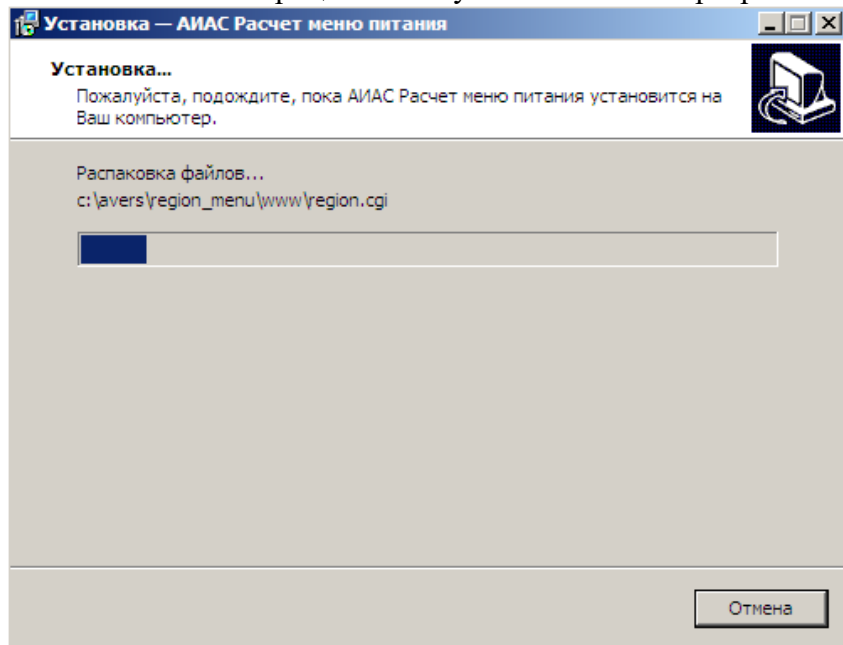
После чего нажмите кнопку «Далее».

7. Появится окно с параметрами установки:



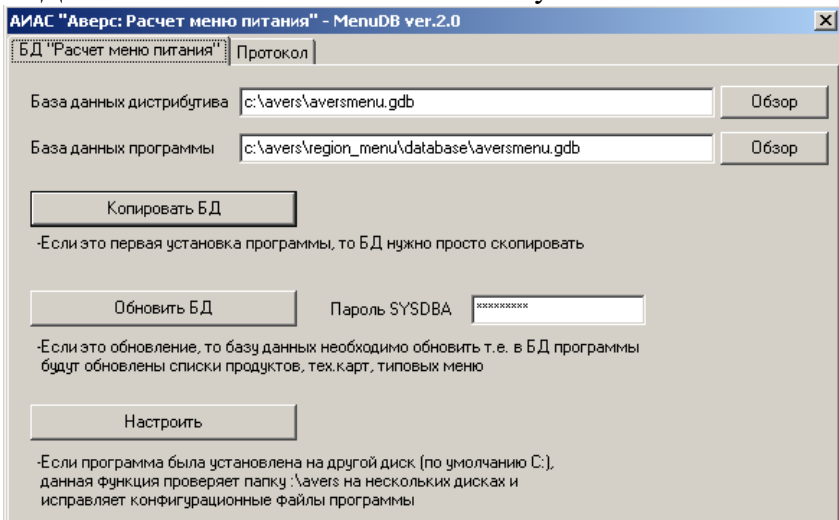
Необходимо нажать кнопку «Установить».

8. Начнется процесс установки программы:

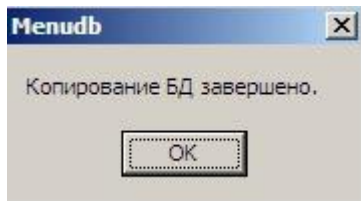


Необходимо дождаться пока завершится процесс установки АИАС «Аверс: Расчет Меню Питания», установить вспомогательные программы (Firebird и Apache).

9. Должно появиться окно утилиты MenuDB:

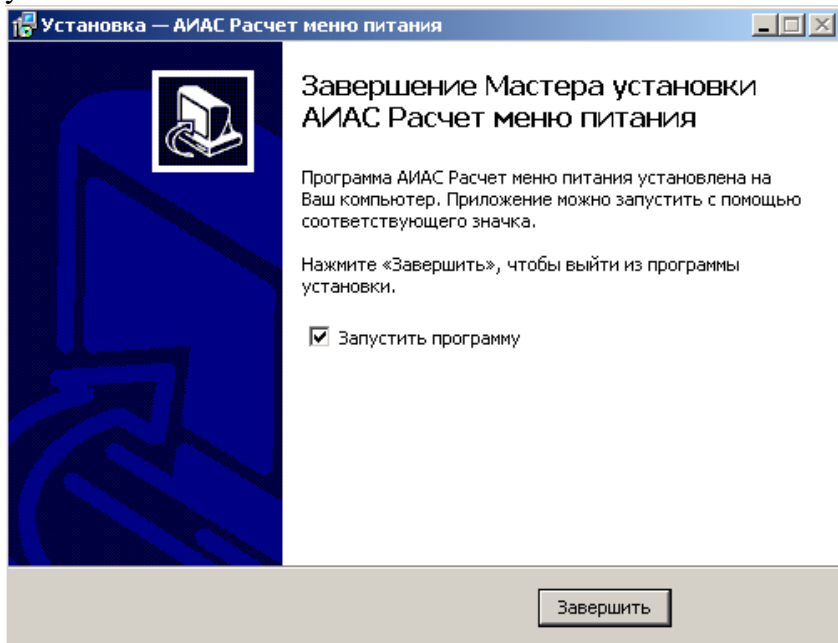


Необходимо нажать на кнопку «Копировать БД», после завершения процесса копирования (установки) базы данных, появится окно:

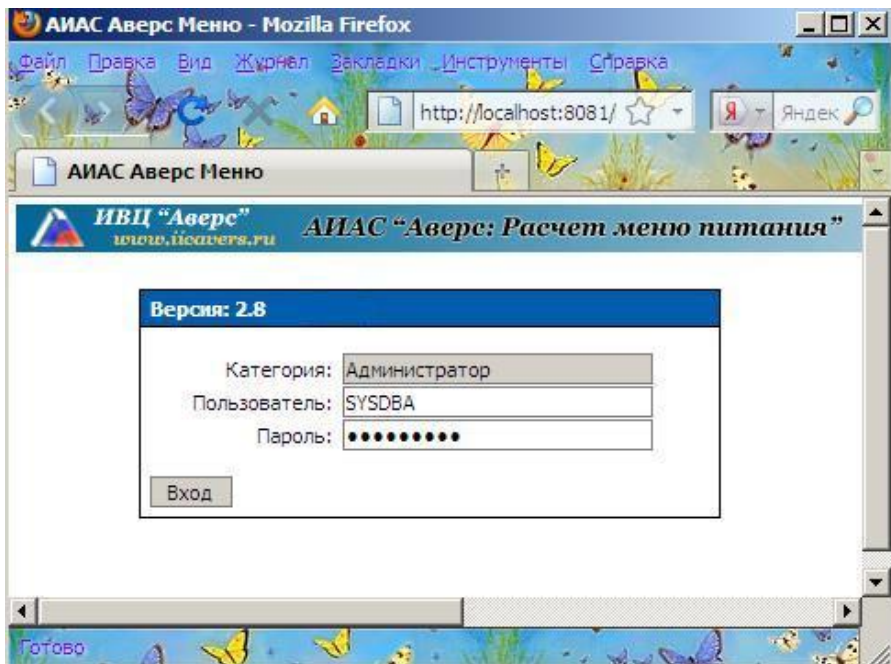


Необходимо нажать на кнопку «ОК», окно автоматически закроется. Оставшееся окно утилиты MenuDB необходимо закрыть.

10. Произойдет завершение работы мастера установки:



Нажать кнопку «Завершить». В результате успешной установки программы произойдет автоматический запуск АИАС «Аверс»:



Создание резервной копии базы данных

Общепринятая мера безопасности сохранности данных.

Ее необходимо осуществлять не реже одного раза в неделю в тех случаях, когда в Вашей организации отсутствуют бесперебойные блоки питания, обеспечивающие возможность безопасного завершения работы в случаях резких скачков напряжения электросети.

Также резервную копию базы данных необходимо создавать перед каждым обновлением программы.

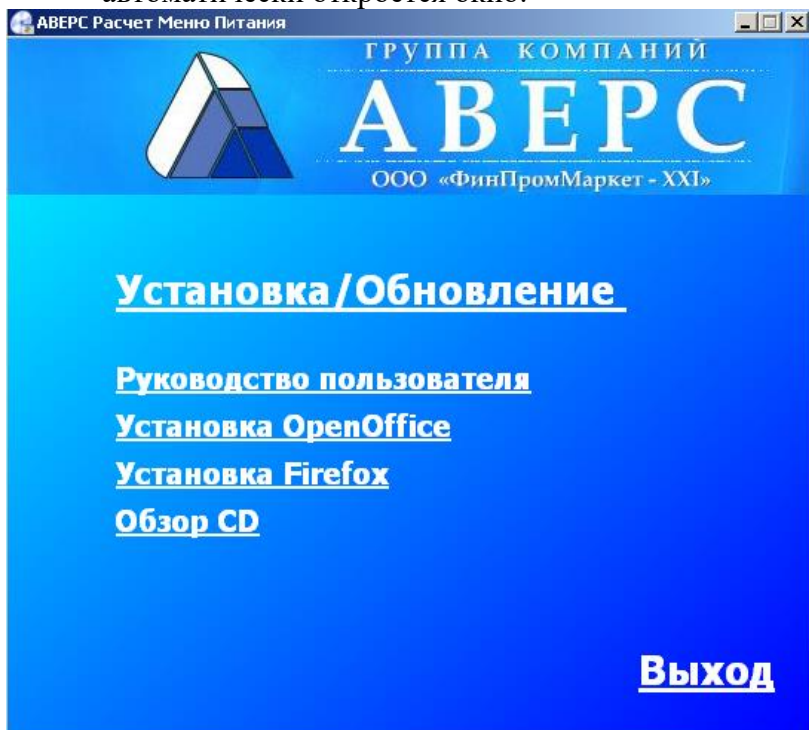
1. Создать новую папку в любой удобной для Вас директории, в которой будет храниться резервная копия.

2. По пути C:\avers\region_menu\database скопировать папку database и перенести ее полностью в директорию, в которой Вы будете хранить резервную копию.

Обновление уже установленной программы до версии 2.8

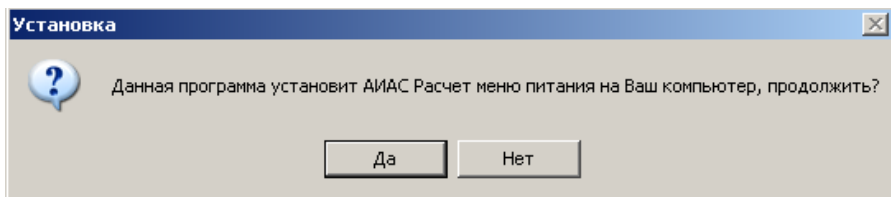
Программа обновляется путем переустановки поверх уже установленной версии.

1. Уже установленная версия должна быть не ниже 2.7.
2. Необходимо сделать резервную копию базы данных.
3. Вставить установочный диск с программой в компьютер, автоматически откроется окно:



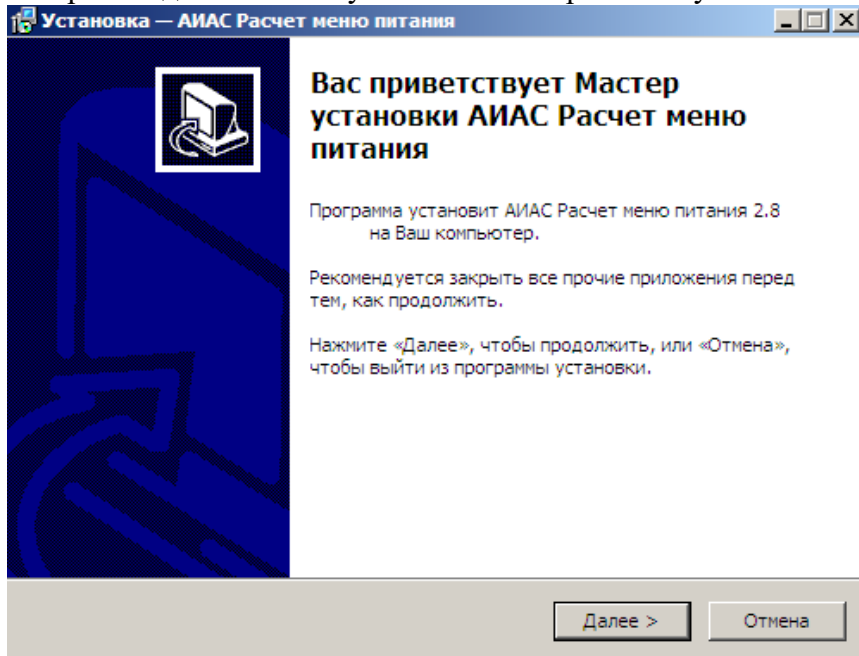
Необходимо выбрать пункт «Установка/Обновление».

4. После чего появится следующее окно:



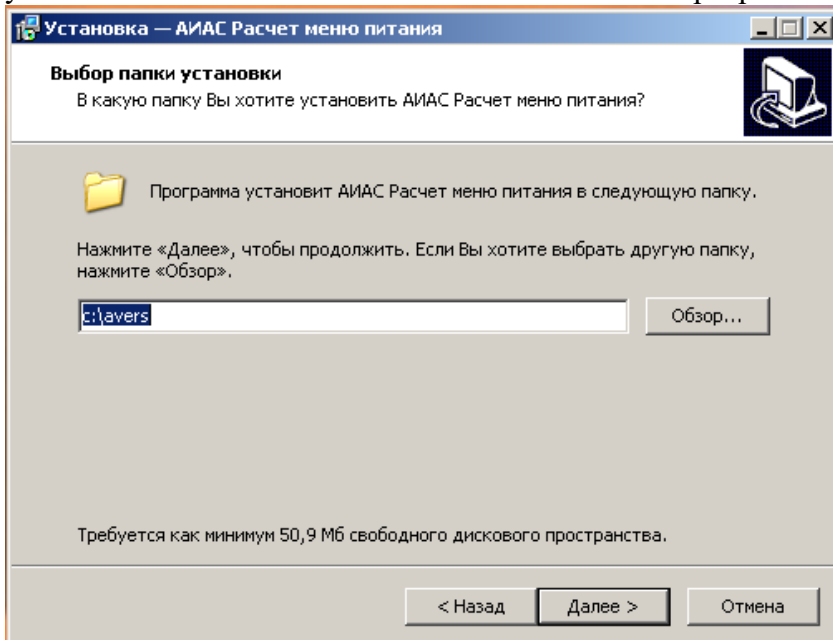
Необходимо выбрать кнопку «Да».

5. Произойдет запуск мастера установки:



Нажать кнопку «Далее», закрыв предварительно все прочие приложения.

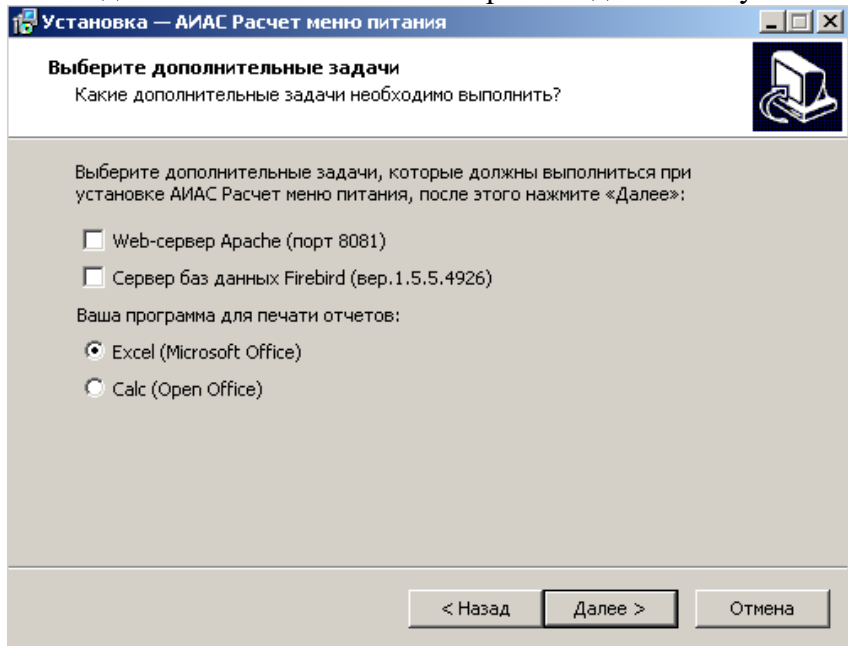
6. Появится окно, в котором необходимо выбрать папку для установки программы:



Нажать кнопку «Далее».

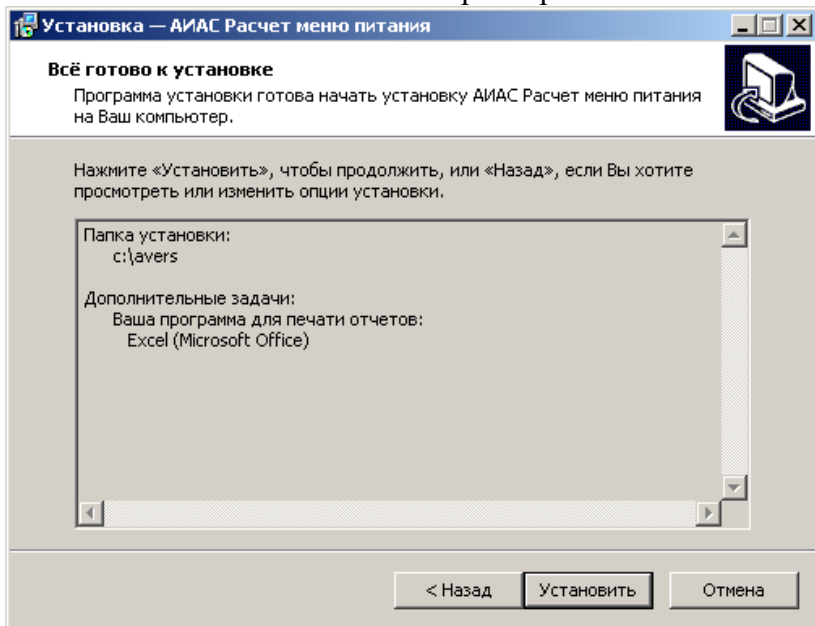
7. В процессе обновления будет предложено установить Сервер баз данных Firebird и Веб-сервер Apache, а также выбрать редактор электронных отчетов, с помощью которого будет происходить печать выходных форм. Поскольку Сервер баз данных Firebird и Веб-сервер Apache уже были установлены при первичной установке программы

необходимо снять галочки напротив данных пунктов:



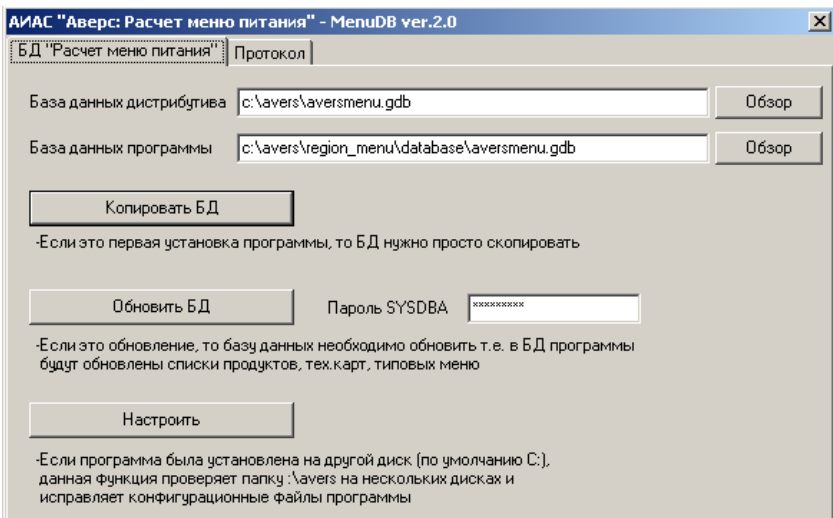
Нажать кнопку «Далее».

8. Появится окно с параметрами обновления:



Нажать кнопку «Установить».

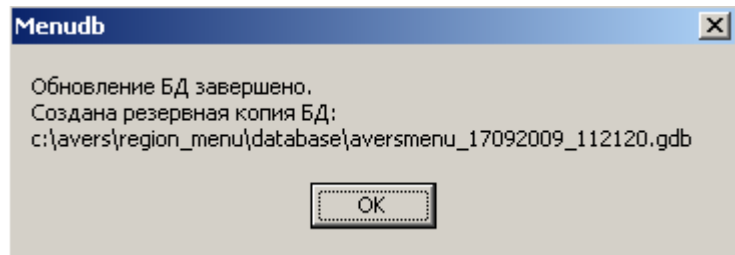
9. Обновление базы данных. После копирования файлов программы появится окно:



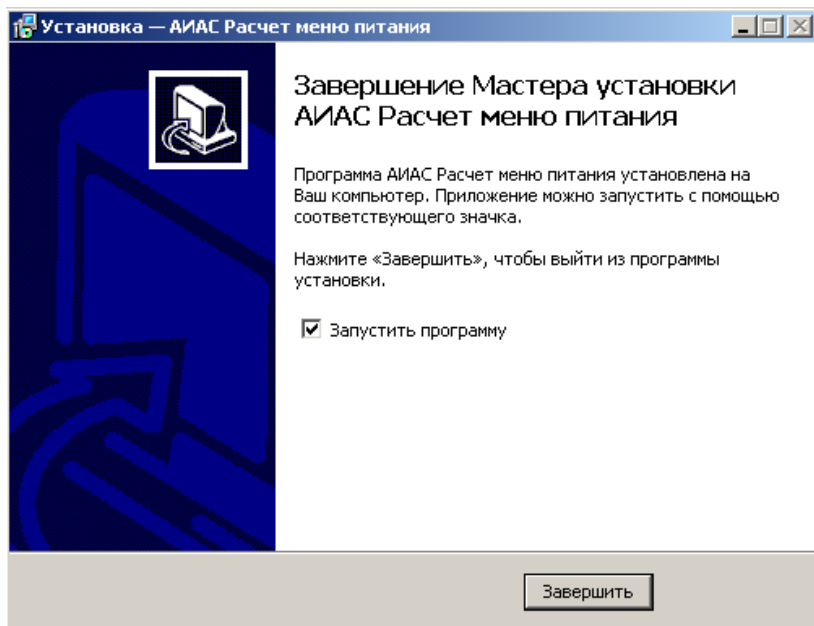
А). В случае отсутствия необходимости сохранения внесенных данных, нажмите кнопку «Копировать БД» (с программой только учились работать, созданные Вами меню не нужны).

Б). В случае необходимости сохранения данных, нажмите «Обновить БД» (все ранее внесенные Вами данные сохраняются).

Внимание! Будут происходить достаточно сложные процессы сравнения и добавления данных, обязательно необходимо дождаться их завершения, не давая никаких других команд компьютеру. Свидетельством успешного завершения процесса обновления базы данных будет появления окна:



10. Необходимо нажать кнопку «ОК» и дождаться появления окна:



Нажать кнопку «Завершить», произойдет автоматический запуск программы.

Внимание! Прежде, чем приступить к работе с программой после обновления до версии 2.8, необходимо настроить вкладку «Параметры», в связи со значительными изменениями структуры формирования отчета Меню-требуемое и структуры отображения категорий во вкладках «Типовое меню» и «Меню Текущего Дня».

Настройка сетевой версии

Если Вы хотите работать с программой на двух различных компьютерах, то в этом случае необходимо настроить сетевую версию программы. Для этого необходимо, чтобы компьютеры были соединены локальной сетью. Компьютер, на котором установлена программа, выполняющий роль сервера, должен

быть включен в любой момент времени, когда необходим доступ к АИАС «Аверс: Расчет Меню Питания» с другого (дочернего) компьютера.

Необходимо выяснить IP-адрес сервера (основного компьютера, на котором установлена программа), а также нужно знать путь установки программы (стандартный путь: C:\avers\region_menu).

На рабочем столе дочернего компьютера необходимо создать новый ярлык с путем размещения объекта: http://localhost:8081/region_menu/region.cgi, но с изменением слова localhost на IP-адрес серверной машины.

Если планируется одновременная работа и медицинского сотрудника и сотрудника склада, то необходимо завести дополнительных пользователей в программе.

Рекомендуемая схема работы с программой:

Настройка программы для работы:

1. Необходимо проверить на соответствие требованиям Вашей организации и при необходимости дополнить справочники в пункте «Параметры» (Список категорий довольствующихся, Категории норм питания и т.д.).
2. Необходимо проверить на соответствие требованиям Вашей организации и при необходимости дополнить справочники «Продукты», «Технологические карты», «Типовые меню» и «Таблица перерасчета» пункта Питание.
3. Задать параметры работы программы в разделе «Параметры» пункта «Питание».
4. Внести поставщиков в список.
5. В случае необходимости одновременной работы медицинского и складского работников с программой (на разных компьютерах по локальной сети) - создать соответствующих пользователей.
- 6.

Непосредственная работа с программой:

Для медицинского работника:

1. Составить «Меню текущего дня».
2. Сформировать «Меню-требование». Отредактировать его. При необходимости изменить выход порций и вывести документ на печать.
3. Сформировать «Бракеражную ведомость», отредактировать и вывести на печать.
4. В пункте «Меню текущего дня» сформировать «Отчет для родителей» и вывести его на печать.
5. В пункте «Меню текущего дня» сформировать «Ведомость анализа используемого набора продуктов» и вывести ее на печать
6. В случае использования возвратного меню используйте возвратное меню в меню текущего дня.
7. В случае необходимости используйте дополнительное меню в меню текущего дня.
8. В случае электронной формы отчета необходимо использовать функцию Экспорта DBF в основном пункте меню программы «Сервис».

Для сотрудника, ведущего склад:

1. Во вкладке «Поступление» внести имеющиеся на складе остатки продуктов с указанием поставщика «Корректировка».
2. Составить предварительный заказ продуктов на интересующие Вас дни.
3. Оформить поступление продуктов на склад.
4. Оформить расход продуктов можно только после составления и редактирования медицинским работником меню-требования. Как по основному, так и по дополнительному (при наличии) меню.
5. По необходимости оформить списание продуктов со склада и возврат поставщику.

6. В конце месяца при необходимости распечатать отчетные формы (желательно).

Главное меню программы состоит из трех пунктов «Учреждения», «Питание» и «Сервис». При наведении на любой из пунктов курсора мыши автоматически выпадает список доступных вкладок:

Учреждения	Питание	Сервис		
	Продукты			
	Таблица перерасчета			
Здравствуйтe, SYS	Технологические карты			
	Типовые меню			
	Меню текущего дня			
	Меню-требование			
	Бракеражная ведомость			
	Склад			
	Поставщики продуктов			
	Параметры			

Пункты «Учреждения» и «Сервис» являются служебными. Они необходимы для внесения в программу своего учреждения, создания пользователей с различными ролями «Диетсестра» и «Кладовщик», формирования электронной формы отчета перед бухгалтерией. Подробнее рассмотрим принципы работы с данными вкладками ниже.

Пункт «**Питание**» основного меню программы отражает последовательность непосредственной работы с программой:

1. **Продукты** – справочник с перечнем наименований продуктов, использующихся при работе с программой, а также с перечнем различных свойств (сведений по нормам, БЖУ, Энергетической ценности, коду) для

- каждого из продуктов в отдельности, а также сведениями по нормам для групп продуктов в целом для различных категорий воспитанников;
2. **Таблица перерасчета** – справочник изменяющихся потерь при холодной обработке продуктов (сезонные отходы овощей);
 3. **Технологические карты** – справочник технологических карт;
 4. **Типовые меню** – справочник с шаблонами меню по двум (и более в случае необходимости) основным типам меню (Сад и Ясли);
 5. **Меню текущего дня** – страница составления списка блюд и продуктов;
 6. **Меню-требование** – функция расчета расхода продуктов по датам, исходя из составленных ранее меню текущего дня;
 7. **Бракеражная ведомость** – функция составления бракеражной ведомости готовой продукции по датам, исходя из составленного заранее меню-требования.
 8. **Склад** – складской учет продуктов с ведением отчетности;
 9. **Поставщики продуктов** – справочник поставщиков
 10. **Параметры** – настройки работы программы, настройки построения и отображения отчетных форм.

Пункты 1-4 являются «справочниками» данные, в которых взяты:

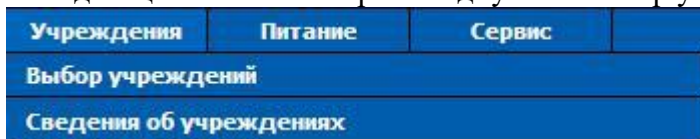
А). Москва: из Методических указаний г. Москвы по организации питания в ДОУ, утвержденных приказом №920 от 21.11.2007 ДО г. Москвы. Учтены поправки, высланные ДО г. Москвы в письмах №5-15/459 от 10.10.2008 и № 2/35-2 от 01.12.2009;

Б). Регионы: данные были предоставлены кураторами из Комитетов и Управлений образования.

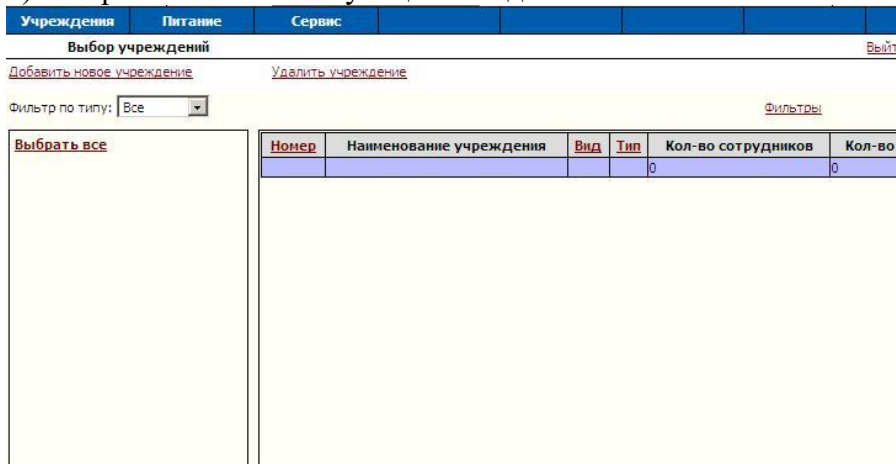
Внесение учреждения в программу

Пункт «Учреждения» основного меню программы позволяет внести свое учреждение и сведения о нем в программу для последующего создания пользователей.

1). Необходимо навести курсор мыши на данный пункт и из выпадающего списка выбрать подпункт «Выбор учреждений»:



2). Откроется соответствующая вкладка:



3). Нажать на красную ссылку «Добавить новое учреждение», откроется страница добавления нового учреждения:

Добавление нового учреждения [Выйти из системы](#)

[Вернуться](#)

Тип учреждения	<input type="text"/>
Вид учреждения	<input type="text"/>
Полное наименование	<input type="text"/>
Краткое наименование	<input type="text"/>
Номер	<input type="text"/>
Адрес (КлАдр)	Нас.пункт <input type="text"/> Улица <input type="text"/> Дом <input type="text"/> Кор. <input type="text"/>

[Добавить новое учреждение](#)

4). Нажать на красную ссылку «Тип учреждения» и перейти, таким образом, на соответствующую страницу:

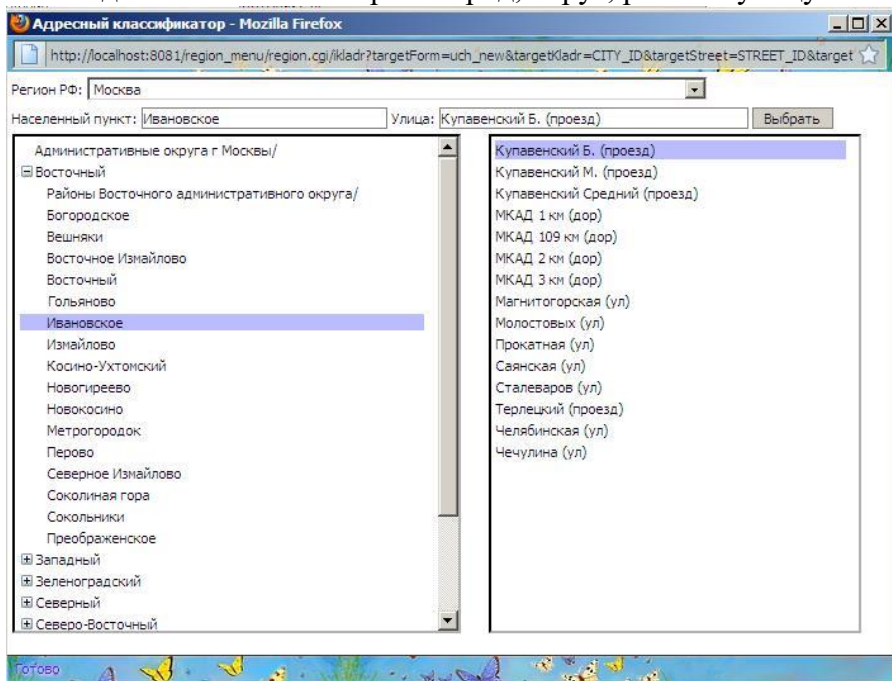
Тип и вид учреждения [Выйти из системы](#)

[Вернуться](#) [Выбрать](#) [Добавить тип](#) [Добавить вид](#)
[Изменить тип](#) [Изменить вид](#)

Тип	Вид
Общеобразовательное учреждение	Детский сад общеразвивающего вида с приоритетным осуществлением одного или нескольких направлений развития воспитанников
Общеобразовательная школа - интернат	Детский сад компенсирующего вида с приоритетным осуществлением квалифицированной коррекции отклонений в физическом и психологическом развитии воспитанников
Дошкольное образовательное учреждение	Детский сад комбинированного вида с общеразвивающими, компенсирующими и оздоровительными группами
Образовательное учреждение для детей сирот и детей, оставшихся без попечения родителей	Центр развития ребенка - детский сад с осуществлением физического и психического развития, коррекции и оздоровления всех воспитанников
Специальное учебно - воспитательное учреждение для детей и подростков с девиантным поведением	Детский сад
	Детский сад просмотра и оздоровления с приоритетным осуществлением санитарно - гигиенических, профилактических и оздоровительных мероприятий и процедур

Осуществить выбор типа и вида Вашего учреждения, нажав на интересующие наименования, после чего нажать красную кнопку «Выбрать» в левом верхнем углу экрана. Вы снова окажетесь на странице добавления нового учреждения. Далее необходимо заполнить поля «Полное наименование», «Краткое наименование» и «Номер». После этого необходимо заполнить адрес Вашего учреждения, используя красную ссылку «КлАдр». Откроется окно адресного классификатора, в котором

необходимо из списка выбрать город, округ, район и улицу:



После этого нажать кнопку «Выбрать» в верхней правой части окна, оно закроется, и Вы вернетесь на страницу добавления нового учреждения, которая будет выглядеть следующим образом:

[Вернуться](#)

Тип учреждения	Дошкольное образовательное учреждение
Вид учреждения	Детский сад
Полное наименование	Детский сад №1
Краткое наименование	д/с №1
Номер	№1
Адрес (КЛАДР)	Нас.пункт Ивановское Улица Кулаковский Б. (проезд) Дом <input type="text"/> Кор. <input type="text"/>

Данные для добавления учреждения внесены, можно нажать кнопку «Добавить новое учреждение». После этого Вы окажетесь в подпункте «Сведения об учреждении». Здесь можно

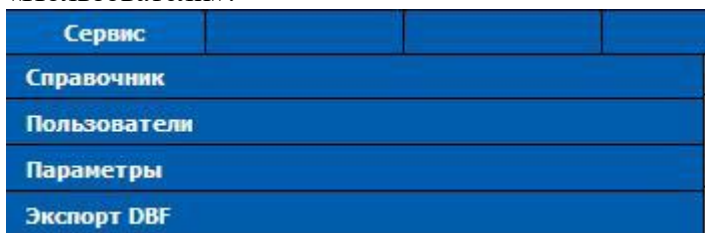
внести сведения о кодировке (ОКПО), для последующего автоматического попадания данного кода в отчет «Меню - Требование».

Создание пользователей

Позволяет при работе с сетевой версией одновременно заходить в программу и вносить изменения в различных областях деятельности (создание меню и складской учет продуктов).

Необходимо, чтобы было создано учреждение.

1). Навести курсор мыши на основной пункт меню программы «Сервис», выбрать из выпадающего списка подпункт «Пользователи»:



2). Откроется окно:

The screenshot shows a window titled 'Сервис' with a sub-tab 'Пользователи'. The window contains the following elements:

- Buttons: 'Справочник', 'Пользователи', 'Параметры'.
- Section: 'База данных' with input fields for 'Компьютер' (localhost) and 'Файл БД' (c:\avers\region_menu\database\aversmenu.GDB).
- Links: 'Добавить нового пользователя', 'Обновить роли пользователей', 'Группы пользователей'.
- Filters: 'Фильтры: ---' with dropdown arrows.
- Text: 'Пользователи: 'QQQ' Редактировать'.
- Section: 'Пользователи онлайн:' with a table.

Пользователь	Дата	Время	IP
SYSDBA	20/8/2010	12:0:33	127.0.0.1

3). Нажать на красную ссылку «Добавить нового пользователя».

4). В открывшемся окне внести имя пользователя и пароль, выбрать категорию пользователя «Диетсестра» или «Кладовщик» и нажать кнопку «Добавить нового пользователя».

Выбор категории пользователя обусловлен видимостью вкладок для различных категорий:

пользователь "Кладовщик" работает с разделами:

- склад;

- поставщики продуктов

пользователь "Диет. сестра" работает с разделами:

- продукты;

- таблица перерасчета;

- технологические карты;

- типовые меню;

- меню текущего дня;

- меню требование;

- бракеражная ведомость;

- параметры.

5). В открывшемся окне «Учетная запись пользователя» выбрать доступ к созданному ранее своему учреждению и нажать кнопку «Сохранить изменения».

[Вернуться](#)

Пользователь: QQQ

Категория: Диетсестра ДОУ

[Удалить пользователя](#)

Выбрано учреждений: 0

Доступ к учреждениям региона:

Откройте ветку Вашего района, выберите Ваше учреждение и нажмите кнопку 'Сохранить изменения'. Должно быть выбрано одно учреждение.

[+] **Ивановское (0)**

Выбрать все учреждения в рег.группе

Сброс всех учреждений из рег.группы

д/с №1 №№1

Теперь введя на странице авторизации при входе в программу свои пароли и имена пользователей, кладовщик и диетсестра смогут работать одновременно.

Настройка параметров работы программы

Учреждения	Питание	Сервис							
Параметры									Выйти из системы
Версия РМР: 2.64									
Схема питания довольствующихся									
Категория	Типовое меню	Меню текущего дня	Плановая стоимость одного дня	Завтрак 1	Завтрак 2	На весь день	Обед	Полдник	Ужины
Сад	<input checked="" type="checkbox"/>	<input checked="" type="checkbox"/>	<input type="text"/>	<input checked="" type="checkbox"/>	<input checked="" type="checkbox"/>	<input type="checkbox"/>	<input checked="" type="checkbox"/>	<input checked="" type="checkbox"/>	<input type="checkbox"/>
Ясли	<input checked="" type="checkbox"/>	<input checked="" type="checkbox"/>	<input type="text"/>	<input checked="" type="checkbox"/>	<input checked="" type="checkbox"/>	<input type="checkbox"/>	<input checked="" type="checkbox"/>	<input checked="" type="checkbox"/>	<input type="checkbox"/>
Персонал	<input type="checkbox"/>	<input checked="" type="checkbox"/>	<input type="text"/>	<input type="checkbox"/>	<input type="checkbox"/>	<input type="checkbox"/>	<input checked="" type="checkbox"/>	<input type="checkbox"/>	<input type="checkbox"/>
Отчет - Меню для родителей					Общие				
Утверждаю - Должность:			<input type="text"/>		Количество цифр после запятой (вес продуктов):			<input type="text" value="3"/>	
Утверждаю - Фамилия И.О.:			<input type="text"/>		Наименование предприятия:			<input type="text"/>	
Исполнитель - Должность:			<input type="text"/>		Источник рецептуры:			<input type="text"/>	
Исполнитель - Фамилия И.О.:			<input type="text"/>		Кодировка для выгрузки *.dbf:			<input type="text" value="Windows"/>	
Шеф-повар - Фамилия И.О.:			<input type="text"/>		Регион (теккарты, типовые меню):			<input type="text"/>	
Отчет "Меню-требование" (Форма №8229)									
<i>Параметры загрузки</i>					<i>Параметры отображения</i>				
Сут.проба в отдельной колонке:					<input checked="" type="checkbox"/>				
Выводить колонку "На дов-ся": (ТМ:Сад+Ясли)					<input type="checkbox"/>				
Выводить отдельной колонкой итог по категории:					<input type="text"/>				
Выводить отдельной колонкой итог по категории:					<input type="text"/>				
Выводить отдельной колонкой итог по категории:					<input type="text"/>				
Выводить отдельной колонкой итог по категории:					<input type="text"/>				
Выводить отдельной колонкой итог по категории:					<input type="text"/>				
Округлять кол-во штучных продуктов:					<input type="checkbox"/>				
Учреждение:					<input type="text"/>				
Руководитель учреждения:					<input type="text"/>				
Материально-ответственное лицо:					<input type="text"/>				
Врач (диетсестра):					<input type="text"/>				
Повар:					<input type="text"/>				
Кладовщик:					<input type="text"/>				
Показывать вес продукта в порции:					<input checked="" type="checkbox"/>				
Не показывать общий расход продуктов:					<input type="checkbox"/>				
Отображать контрольную сумму:					<input type="checkbox"/>				
Колонка "Код продукта" после наименования продукта:					<input type="checkbox"/>				
Максимум 3 знака после запятой в итогах (для 4 знаков округление):					<input checked="" type="checkbox"/>				
Общий вес продукта в блюде отдельно: (ТМ:Сад,Ясли):					<input type="checkbox"/>				
Отображать итоговую стоимость продукта:					<input type="checkbox"/>				
Отображать колонку "Довольствующихся и проба":					<input type="checkbox"/>				
Категории довольствующихся			Категории нормы питания			Причины списания			Регионы
Очистить складской учет									
<input type="button" value="Сохранить"/>									

В подпункте «Параметры» основного пункта «Питание» можно осуществить следующие настройки:

1. Выбор схемы питания для каждой категории довольствующихся. Напротив каждой из категорий идет перечень приемов пищи, необходимо выставить

«флажок» напротив тех, которые должна получать данная категория довольствующихся;

2. Задать схему отображения в рабочих вкладках программы для каждой категории довольствующихся. Напротив каждой из категорий необходимо выставить «флажок» в тех столбцах с наименованиями вкладок программы, в которых должна отображаться данная категория довольствующихся.

Внимание! Заполнение данных в отчетах «Меню-требование» и «Бракеражная ведомость» напрямую зависит от выбранных категорий для отображения во вкладке «Типовые меню», они считаются основными категориями. Это актуально только для учреждений, в которых используется не два, а три типа меню (например, в интернатах и детских домах). Т.е. вне зависимости от типа Вашего учреждения Вы можете настроить отображение в отчетах именно тех категорий довольствующихся, с которыми Вы реально работаете;

3. Задать плановую стоимость дня для каждой из категорий. Напротив каждой категорией в пустом окошке «Плановая стоимость одного дня» указать плановую стоимость дня в рублях, для дальнейшего отображения в меню – требовании;

Схема питания довольствующихся									
Категория	Типовое меню	Меню текущего дня	Плановая стоимость одного дня	Завтрак 1	Завтрак 2	На весь день	Обед	Полдник	Ужин
Сад	<input checked="" type="checkbox"/>	<input checked="" type="checkbox"/>	<input type="text"/>	<input checked="" type="checkbox"/>	<input checked="" type="checkbox"/>	<input type="checkbox"/>	<input checked="" type="checkbox"/>	<input checked="" type="checkbox"/>	<input type="checkbox"/>
Ясли	<input checked="" type="checkbox"/>	<input checked="" type="checkbox"/>	<input type="text"/>	<input checked="" type="checkbox"/>	<input checked="" type="checkbox"/>	<input type="checkbox"/>	<input checked="" type="checkbox"/>	<input checked="" type="checkbox"/>	<input type="checkbox"/>
Персонал	<input type="checkbox"/>	<input checked="" type="checkbox"/>	<input type="text"/>	<input type="checkbox"/>	<input type="checkbox"/>	<input type="checkbox"/>	<input checked="" type="checkbox"/>	<input type="checkbox"/>	<input type="checkbox"/>

4. Указать количество цифр после запятой для отображения веса продуктов в отчетах и для выбора точности расчетов. По умолчанию выставлена цифра «3», то есть вес будет указан до грамма. В случае выставления цифры «2» будет происходить округление веса всех продуктов до 10-ти грамм. Выбор осуществляется из выпадающего списка;

5. Выбрать кодировку экспортируемого электронного отчета файла DBF. (DOS/WINDOWS) Данный выбор зависит от программы у бухгалтера, куда будет в дальнейшем импортироваться данный отчет. Выбор осуществляется из выпадающего списка;
6. Выбрать регион, в котором находится ДОУ, для отображения соответствующих, только ему присущих, справочников «Технологические карты» и «Типовые меню». Выбор осуществляется из выпадающего списка;
7. Заполнить сведения «Наименование предприятия» и «Источник рецептуры» для последующего автоматического заполнения соответствующих полей при печати отчета «Технологическая карта». Заполняются выбором пустого поля и внесением сведений «с клавиатуры»;

Общие

Количество цифр после запятой (вес продуктов):

Наименование предприятия:

Источник рецептуры:

Кодировка для выгрузки *.dbf:

Регион (техкарты, типовые меню):

8. Указать параметры отчета «Меню для родителей». В данной области вы можете внести должности и фамилии ответственных лиц, для дальнейшего их отображения в отчете «Меню для родителей». Заполняются выбором пустого поля и внесением сведений «с клавиатуры»;

Отчет - Меню для родителей

Утверждаю - Должность:

Утверждаю - Фамилия И.О.:

Исполнитель - Должность:

Исполнитель - Фамилия И.О.:

Шеф-повар - Фамилия И.О.:

9. Дополнить справочники «Категории довольствующихся», «Категории нормы питания», «Причины списания» и «Регионы», нажав на соответствующие красные ссылки снизу экрана:

[Категории довольствующихся](#)




[Категории нормы питания](#)


[Причины списания](#)

[Регионы](#)

В открывшейся вкладке заполнить поля «№ п/п» и наименование, после чего нажать кнопку «Добавить параметр»

№ пп: Наименование:

	№ пп	Наименование	Код	Код учр.
	0	Сад	2230000	
	1	Ясли	2230001	
	2	Персонал	2230002	

10. Указать последовательность данных Ясли/Сад в ячейках отчетов (бракеражная ведомость готовой продукции, меню – требование). Для этого необходимо зайти в справочник «Категории довольствующихся» и изменить последовательность категорий, нажав на  напротив категории и изменив сведения в поле «№ п/п». Категория отображающаяся первой в списке будет идти первой и в указанных отчетах;

11. Указать параметры загрузки меню-требования:

Параметры загрузки

Сут. проба в отдельной колонке:	<input checked="" type="checkbox"/>
Выводить колонку «На дов-ся»: (ТМ: Сад+Ясли)	<input type="checkbox"/>
Выводить отдельной колонкой итог по категории:	<input type="text"/>
Выводить отдельной колонкой итог по категории:	<input type="text"/>
Выводить отдельной колонкой итог по категории:	<input type="text"/>
Выводить отдельной колонкой итог по категории:	<input type="text"/>
Выводить отдельной колонкой итог по категории:	<input type="text"/>
Округлять кол-во штучных продуктов:	<input type="checkbox"/>

А. «Суточная проба в отдельной колонке». По умолчанию окошко напротив этого параметра заполнено «флажком», что означает, что суточная проба будет вынесена в отдельную колонку. В обратном случае проба будет проставляться как +1 к довольствующимся в таблице раскладки меню требования без вынесения отдельной колонкой.

Б. «Выводить колонку «На дов-ся» (ТМ: Сад+Ясли)». По умолчанию не заполнено, что означает: колонки с итоговыми числами по типам меню (основным категориям) будут напечатаны отдельно. В случае, если «флажок» проставлен – данные просуммируются и отобразятся в общей колонке «На довольствующихся». В случае, если для отображения во вкладке «Типовое меню» выбраны другие категории (допустим, сироты, воспитанники, школьники), то будут попадать в данный столбец именно данные по ним.

В. «Выводить отдельной колонкой итог по категории». При выборе из выпадающего списка напротив этого параметра одной из дополнительных категорий, эта категория будет отображаться отдельной колонкой в

итогах. Имеется возможность для выведения отдельно до пяти дополнительных категорий.

Примечание: Персонал **всегда** выводится отдельной колонкой **по умолчанию**. Его выбирать в этом параметре не нужно.

Г. «Округлять количество штучных продуктов». Если проставить «флажок», то продукты, у которых в справочнике «Продукты» выставлено «Измерять в шт.», будут отображаться в меню требования в округленном виде.

Примечание. Округление ведет за собой погрешность. Если программа просчитает, что нужно, допустим, 0,25 яйца на пробу (при этом проба идет отдельной колонкой), то в случае проставленного «флажка» в пробе будет стоять ноль.

12. Указать параметры отображения меню-требования:

Параметры отображения

Учреждение:	<input type="text"/>
Руководитель учреждения:	<input type="text"/>
Материально-ответственное лицо:	<input type="text"/>
Врач (диетсестра):	<input type="text"/>
Повар:	<input type="text"/>
Кладовщик:	<input type="text"/>
Показывать вес продукта в порции:	<input checked="" type="checkbox"/>
Не показывать общий расход продуктов:	<input type="checkbox"/>
Отображать контрольную сумму:	<input type="checkbox"/>
Колонка "Код продукта" после наименования продукта:	<input type="checkbox"/>
Максимум 3 знака после запятой в итогах (для 4 знаков округление):	<input checked="" type="checkbox"/>
Общий вес продукта в блюде отдельно (ТМ:Сад,Ясли):	<input type="checkbox"/>
Отображать итоговую стоимость продукта:	<input type="checkbox"/>
Отображать колонку "Довольствующиеся и проба":	<input type="checkbox"/>

В пустые поля данной области можно занести номер учреждения и фамилии ответственных лиц для дальнейшего отображения в отчете. Заполняются выбором пустого поля и внесением сведений «с клавиатуры».

Также имеется возможность:

- а. Показывать вес продукта в порции. По умолчанию он отображается.
- б. Не показывать общий расход продуктов, для этого необходимо выставить «флажок».
- в. Отображать контрольную сумму, для этого необходимо выставить «флажок». Для актуального расчета контрольной суммы Вы должны вести склад, с учетом

веса единицы и стоимости единицы, а также прежде чем напечатать отчет «Меню-требование», необходимо будет сделать расход с указанием какой именно фасовка была израсходована.

Контрольная сумма вычисляется (в случае выставленной в параметрах соответствующей галочки) следующим образом:

1. Вычисляется стоимость всех продуктов, подлежащих закладке (в закладке «Поступление» Склада должны быть указаны актуальные стоимость единицы и вес единицы для всех используемых продуктов).
2. Полученная стоимость делится на количество довольствующихся.

г. Изменение местоположения колонки «Код продукта». Если напротив «Колонка "Код продукта" после наименования продукта» стоит «флажок», то последовательность колонок будет следующей «Наименование продукта/Код». В обратном случае данная колонка будет находиться в правой части документа (перед итоговыми колонками).

д. «Максимум 3 знака после запятой в итогах». Если флажок выставлен, то для продуктов с четырьмя знаками после запятой будет происходить автоматическое округление итогов до 3х знаков. По умолчанию «флажок» включен.

е. «Общий вес продуктов в блюде отдельно». При снятом флажке вес продукта в блюде проставляется одним числом. Если «флажок» проставлен, то через дробь указывается вес сначала для одной, затем для другой основных категорий (аналогично весу продукта в порции).

ж. «Отображать итоговую стоимость продукта». В случае выставленного флажка после колонки «Расход продуктов питания» будет добавлена колонка стоимости. Стоимость рассчитывается по формуле $ст-ть\ общая = вес\ общий * ст-$

ть ед-цы/ вес ед-цы. Сведения о весе и стоимости и весе единицы берутся из осуществленного расхода на данную дату в закладке «Склад». Для актуального расчета итоговой стоимости Вы должны вести склад, с учетом веса единицы и стоимости единицы, а также прежде чем напечатать отчет «Меню-требование», необходимо будет сделать расход с указанием какая именно фасовка была израсходована.

- и. «Отображать колонку "Довольствующиеся и проба"». В случае, если Вам необходимо в отчетной форме видеть сут. Пробу в отдельной колонке, но при этом и сумму веса для довольствующихся и пробы, то нужно выставить напротив данного параметра «флажок».

Внимание! Если категория довольствующихся выносятся отдельным столбцом, суммы по ней не попадают в данную колонку.

Примечание. Чтобы внесенные изменения вступили в силу необходимо нажать кнопку «сохранить» в левом нижнем углу окна. Все изменения вступят в силу для всех последующих действий в программе.

Имеется возможность очистки склада от имеющихся в нем записей. Для этого необходимо нажать красную ссылку

[Очистить складской учет](#)

, в появившемся окне нажать кнопку «ОК».

Справочники в программе предназначены для хранения информации, необходимой при непосредственной работе. Для всех справочников единым является оформление: красным цветом обозначены эталонные записи, не поддающиеся удалению, а в случае технологических карт и типовых меню и редактированию, зеленым – пользовательские записи, которые можно удалять (до тех пор, пока они ни разу не использовались

при работе) и редактировать. Ниже подробно рассмотрим каждый из справочников.

Продукты

В данной вкладке содержатся все наименования продуктов, используемые при работе с программой. Продукты разбиты на группы по смыслу, они расположены в левой части окна в алфавитном порядке. Нажав на наименование группы, в правой части окна вы увидите перечень продуктов, входящих в данную группу.

Над списком продуктов располагается таблица-справочник с продуктовых наборов для питания детей в ДООУ (в день на одного ребенка) – норм, в зависимости от возраста и времени пребывания в ДООУ категории довольствующихся.

Нормы указаны для всей группы продуктов в целом. При желании можно ввести данные для каждого продукта в группе в отдельности.

Сведения из данной таблицы используются для построения отчета «Ведомость анализа используемого набора продуктов».

ИВЦ "Аверс" www.averst.ru **АИАС "Аверс: Расчет меню питания"**

Учреждение: (выбрано учреждений: 0) =0

Дата: 23.08.2010 Пользователь: SYSDBA(Администратор) Версия: 2.84 (5437)

Учреждения Питание Сервис

Продукты [Выйти из системы](#)

[Справка](#)

Группы продуктов		Продукты																																																			
<input type="button" value="Добавить"/> <input type="button" value="Изменить"/> Кисломолочные напитки и продукты		Наименование: <input type="text"/> <input type="button" value="Добавить"/>																																																			
<input checked="" type="checkbox"/> Бульон <input checked="" type="checkbox"/> Вода <input checked="" type="checkbox"/> Дрожжи хлебопекарные <input checked="" type="checkbox"/> Какао-порошок <input checked="" type="checkbox"/> Картофель <input checked="" type="checkbox"/> Каша быстрого приготовления <input checked="" type="checkbox"/> Кисломолочные напитки и продукты <input checked="" type="checkbox"/> Колбасные изделия <input checked="" type="checkbox"/> Кондитерские изделия <input checked="" type="checkbox"/> Кофейный напиток злаковый витаминизированный <input checked="" type="checkbox"/> Крупы (злаки) и бобовые <input checked="" type="checkbox"/> Мясные изделия группы А <input checked="" type="checkbox"/> Масло коровье сладкосливочное <input checked="" type="checkbox"/> Масло растительное (соевое) <input checked="" type="checkbox"/> Молоко витаминизированное <input checked="" type="checkbox"/> Мука картофельная (крахмал) <input checked="" type="checkbox"/> Мука пшеничная хлебопекарная 1с <input checked="" type="checkbox"/> Мясо <input checked="" type="checkbox"/> Напиток витаминизированный инстантный <input checked="" type="checkbox"/> Овощи замороженные, консервированные, соевые		<table border="1"> <thead> <tr> <th colspan="4">Нормы питания</th> </tr> <tr> <th>Сад 12/24ч.</th> <th>Сад 12ч.</th> <th>Ясли 12/24ч.</th> <th>Ясли 12ч.</th> </tr> </thead> <tbody> <tr> <td>150,00</td> <td>120,00</td> <td>135,00</td> <td>115,00</td> </tr> </tbody> </table> <input type="button" value="Сохранить"/>				Нормы питания				Сад 12/24ч.	Сад 12ч.	Ясли 12/24ч.	Ясли 12ч.	150,00	120,00	135,00	115,00																																				
Нормы питания																																																					
Сад 12/24ч.	Сад 12ч.	Ясли 12/24ч.	Ясли 12ч.																																																		
150,00	120,00	135,00	115,00																																																		
		<table border="1"> <thead> <tr> <th>Действия</th> <th>Наименование</th> </tr> </thead> <tbody> <tr><td><input checked="" type="checkbox"/> </td><td>Активия кефирная</td></tr> <tr><td><input checked="" type="checkbox"/> </td><td>Актилайф</td></tr> <tr><td><input checked="" type="checkbox"/> </td><td>Биокефир</td></tr> <tr><td><input checked="" type="checkbox"/> </td><td>Биокефир "Пастушок" 3,2% жирности</td></tr> <tr><td><input checked="" type="checkbox"/> </td><td>Биокефир классический</td></tr> <tr><td><input checked="" type="checkbox"/> </td><td>Бифидок</td></tr> <tr><td><input checked="" type="checkbox"/> </td><td>Бифидок "Пастушок" классический</td></tr> <tr><td><input checked="" type="checkbox"/> </td><td>Бифидок классический</td></tr> <tr><td><input checked="" type="checkbox"/> </td><td>Варенец</td></tr> <tr><td><input checked="" type="checkbox"/> </td><td>Йогурт</td></tr> <tr><td><input checked="" type="checkbox"/> </td><td>Йогурт фруктовый "Данон"</td></tr> <tr><td><input checked="" type="checkbox"/> </td><td>Кефир</td></tr> <tr><td><input checked="" type="checkbox"/> </td><td>Кефир 3,2% жирности</td></tr> <tr><td><input checked="" type="checkbox"/> </td><td>Кефир жирный</td></tr> <tr><td><input checked="" type="checkbox"/> </td><td>Кефир классический</td></tr> <tr><td><input checked="" type="checkbox"/> </td><td>Лактофрут</td></tr> <tr><td><input checked="" type="checkbox"/> </td><td>Простокваша 3,2%-ной жирности</td></tr> <tr><td><input checked="" type="checkbox"/> </td><td>Ряженка</td></tr> <tr><td><input checked="" type="checkbox"/> </td><td>Ряженка 3,2% жирности</td></tr> <tr><td><input checked="" type="checkbox"/> </td><td>Ряженка 4%-ной жирности</td></tr> <tr><td><input checked="" type="checkbox"/> </td><td>Сыворотка молочная</td></tr> <tr><td><input checked="" type="checkbox"/> </td><td>Термизированный йогуртный продукт промышленного производства</td></tr> <tr><td><input checked="" type="checkbox"/> </td><td>Фругурт</td></tr> </tbody> </table>				Действия	Наименование	<input checked="" type="checkbox"/>	Активия кефирная	<input checked="" type="checkbox"/>	Актилайф	<input checked="" type="checkbox"/>	Биокефир	<input checked="" type="checkbox"/>	Биокефир "Пастушок" 3,2% жирности	<input checked="" type="checkbox"/>	Биокефир классический	<input checked="" type="checkbox"/>	Бифидок	<input checked="" type="checkbox"/>	Бифидок "Пастушок" классический	<input checked="" type="checkbox"/>	Бифидок классический	<input checked="" type="checkbox"/>	Варенец	<input checked="" type="checkbox"/>	Йогурт	<input checked="" type="checkbox"/>	Йогурт фруктовый "Данон"	<input checked="" type="checkbox"/>	Кефир	<input checked="" type="checkbox"/>	Кефир 3,2% жирности	<input checked="" type="checkbox"/>	Кефир жирный	<input checked="" type="checkbox"/>	Кефир классический	<input checked="" type="checkbox"/>	Лактофрут	<input checked="" type="checkbox"/>	Простокваша 3,2%-ной жирности	<input checked="" type="checkbox"/>	Ряженка	<input checked="" type="checkbox"/>	Ряженка 3,2% жирности	<input checked="" type="checkbox"/>	Ряженка 4%-ной жирности	<input checked="" type="checkbox"/>	Сыворотка молочная	<input checked="" type="checkbox"/>	Термизированный йогуртный продукт промышленного производства	<input checked="" type="checkbox"/>	Фругурт
Действия	Наименование																																																				
<input checked="" type="checkbox"/>	Активия кефирная																																																				
<input checked="" type="checkbox"/>	Актилайф																																																				
<input checked="" type="checkbox"/>	Биокефир																																																				
<input checked="" type="checkbox"/>	Биокефир "Пастушок" 3,2% жирности																																																				
<input checked="" type="checkbox"/>	Биокефир классический																																																				
<input checked="" type="checkbox"/>	Бифидок																																																				
<input checked="" type="checkbox"/>	Бифидок "Пастушок" классический																																																				
<input checked="" type="checkbox"/>	Бифидок классический																																																				
<input checked="" type="checkbox"/>	Варенец																																																				
<input checked="" type="checkbox"/>	Йогурт																																																				
<input checked="" type="checkbox"/>	Йогурт фруктовый "Данон"																																																				
<input checked="" type="checkbox"/>	Кефир																																																				
<input checked="" type="checkbox"/>	Кефир 3,2% жирности																																																				
<input checked="" type="checkbox"/>	Кефир жирный																																																				
<input checked="" type="checkbox"/>	Кефир классический																																																				
<input checked="" type="checkbox"/>	Лактофрут																																																				
<input checked="" type="checkbox"/>	Простокваша 3,2%-ной жирности																																																				
<input checked="" type="checkbox"/>	Ряженка																																																				
<input checked="" type="checkbox"/>	Ряженка 3,2% жирности																																																				
<input checked="" type="checkbox"/>	Ряженка 4%-ной жирности																																																				
<input checked="" type="checkbox"/>	Сыворотка молочная																																																				
<input checked="" type="checkbox"/>	Термизированный йогуртный продукт промышленного производства																																																				
<input checked="" type="checkbox"/>	Фругурт																																																				

Добавление новой группы продуктов


Нажмите кнопку «Добавить» в левой части окна. После чего появится запись «Новая группа».

Изменение наименования группы продуктов

Выберите группу, нажав левой кнопкой мыши по нужному наименованию. Группа подсветится фиолетовым цветом. Затем в поле ввода под кнопкой «Изменить» введите нужное наименование. Для изменения наименования нажмите кнопку «Изменить».

Удаление группы продуктов

Для удаления группы предварительно удалите (или перенесите) все продукты из группы.

Нажмите ссылку 

Внесение норм питания для группы продуктов необходимо для корректного построения Ведомости Анализа Используемого Набора Продуктов.

Нажмите на интересующую группу левой кнопкой мыши, она подсветится фиолетовым цветом. После этого активируйте соответствующее поле левой кнопкой мыши для ввода информации.


Добавление продукта в группу

Выберите интересующую Вас группу продуктов, нажав на нее левой кнопкой мыши. В правой верхней части окна активируйте щелчком левой кнопки мыши пустое поле «Наименование», внесите требуемое наименование продукта и нажмите кнопку «Добавить».



The image shows a software window titled "Продукты" (Products) with a blue header. Below the header is a form with a text input field labeled "Наименование:" (Name) and a button labeled "Добавить" (Add).

Добавленная Вами запись будет зеленого цвета.

Для каждого из продуктов характерны присущие только ему параметры, увидеть и изменить их можно нажав на  и открыв окно:

Вернуться

Наименование:	<input type="text" value="Картофель"/>
Группа:	<input type="text" value="Картофель"/>
Не включать в отчет:	<input type="checkbox"/>
Измерять в штуках:	<input type="checkbox"/>
Код:	<input type="text" value="615078"/>
Единица измерения:	<input type="text" value="кг"/>
Цифр после запятой:	<input type="text" value=""/> (по умолчанию: 3)
Эн.цен-ты:	<input type="text" value="80.00"/>
Белки:	<input type="text" value="2.00"/>
Жиры:	<input type="text" value="40"/>
Углеводы:	<input type="text" value="172"/>
ГОСТ:	<input type="text"/>

Нормы питания			
Сад 12/24ч.	Сад 12ч.	Ясли 12/24ч.	Ясли 12ч.
<input type="text"/>	<input type="text"/>	<input type="text"/>	<input type="text"/>

Сохранить

Используется в тех.картах				
Категория	Наименование	Номер	Литер	Регион
Блюда с использованием соевых продуктов	Запеканка картофельная с тофу		Киров2	Киров2
Блюда с использованием соевых продуктов	Суп картофельный с бобами сои		Киров2	Киров2
Блюда с использованием соевых продуктов	Суп картофельный с рыбными фрикадельками		Киров2	Киров2
Блюда с использованием соевых продуктов	Суп картофельный с фрикадельками		Киров2	Киров2
Второе блюдо	Азу		Киров	Киров

Изменение параметров продуктов

Измените текст в полях и нажмите кнопку «Сохранить».

Также имеется возможность переноса продуктов из одной группы в другую, для этого необходимо напротив параметра «Группа» выбрать из выпадающего списка нужную группу продуктов (она должна быть предварительно создана) и нажать кнопку «Сохранить».

Параметры продуктов:

А. «Не включать в отчет» при проставленной галочке этот продукт не будет попадать в отчеты, отображаться в текущем остатке на складе (например, бульоны или вода в супах);

Б. «Измерять в шт.» Если стоит галочка, то продукт будет отображаться в меню-требовании в штуках. (Примечание: вес брутто для таких продуктов в технологических картах должен быть переведен из граммов в штуки);

В. «Код продукта». Влияет на последовательность продуктов в меню-требовании и при формировании выверки (отчетная

форма «Остаток» на складе) и отчета «Заказ продуктов». Также код необходим для формирования электронного отчета, именно по коду будут списываться продукты в программе у бухгалтера. Для внесения сведений необходимо активировать данное поле и ввести код «с клавиатуры»;

Г. «Единица измерения». Данные из этого поля попадают в соответствующие столбцы в отчетах «Меню – Требование», «Заказ продуктов» и др. Для внесения сведений необходимо активировать данное поле и ввести краткое обозначение «с клавиатуры»;

Д. «Цифр после запятой». Незаполненное окно по умолчанию означает, что продукт в отчетах будет рассчитываться до 3х знаков, т.е. до 1 грамма. Можно увеличить точность расчетов, проставив 4 знака после запятой (актуально для продуктов с малыми долями: соль, лимонная кислота, чай, дрожжи). В этом случае продукт будет рассчитываться до 0.1 грамма. Если проставить 2 знака после запятой, то расчет будет вестись округленный до 10г;

Е. «Эн. Ценность, белки, жиры, углеводы». Сведения вносятся из расчета на 100г продукта, используются при формировании Ведомости анализа используемого набора продуктов. Для внесения сведений необходимо активировать данное поле и ввести цифры «с клавиатуры»;

Ж. «ГОСТ» сведения из данного поля используются при построении отчетов «Бракеражная ведомость сырой (скоропортящейся) продукции», «Заказ продуктов» и др.

З. Таблица «Нормы питания» заполняется нажатием в интересующих полях левой кнопкой мыши и внесением цифр в данные поля «с клавиатуры». Данные из этой таблицы используются при формировании отчета «Ведомость анализа используемого набора продуктов»;

Внимание! После изменения (внесения) данных необходимо нажать кнопку «Сохранить».

В нижней части окна редактирования продукта находится справочная таблица с перечнем технологических карт, в

которых используется данный продукт, она редактированию не поддается.

Удаление продукта

Нажмите ссылку , в открывшемся окне нажать кнопку «ОК».

Примечание. Удалению поддаются только продукты, введенные пользователем, до момента внесения их в технологическую карту. Стандартный перечень продуктов защищен от удаления.

Таблица перерасчета

Данный пункт меню является справочником вида и количества (в процентах) потерь при обработке продуктов в зависимости от сезона. Таблица перерасчета необходима для автоматического расчета при переходе на новую сезонность овощей (картофель, морковь, свекла и др.).

Таблица пересчета
Выйти из системы

[Справка](#)






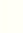
Группы продуктов

- Биллон (1)
- Вода (0)
- Дрожжи хлебопекарные (0)
- Какао-порошок (0)
- Картофель (12)
- Каша быстрого приготовления (0)
- Кисломолочные напитки и продукты (0)
- Колбасные изделия (0)
- Кондитерские изделия (0)
- Кофейный напиток злаковый витаминизированный (0)
- Крупы (злаки) и бобовые (0)
- Макаронные изделия группы А (0)
- Масло коровье сладкосливочное (0)
- Масло растительное (соевое) (0)
- Молоко витаминизированное (0)
- Мука картофельная (крахмал) (0)
- Мука пшеничная хлебопекарная 1с. (0)
- Мясо (0)
- Напиток витаминизированный инстантный (0)
- Овощи замороженные, консервированные, сушеные (0)
- Овощи свежие, зелень (6)

Продукт

Вид обработки Потери (%)

Период (для сезонных отходов) с по

Таблица пересчета						
Действия	Продукт	Вид обработки	Потери (%)	С	По	
	Капуста белокачанная	x/o	20.00	01.01	31.12	
	Лук репчатый	x/o	16.00	01.01	31.12	
	Морковь красная	x/o	20.00	01.10	31.12	
	Морковь красная	x/o	25.00	01.01	30.09	
	Свекла	x/o	20.00	01.10	31.12	
	Свекла	x/o	25.00	01.01	30.09	


Добавление строки в таблицу перерасчета

Продукт

Вид обработки Потери (%)

Период (для сезонных отходов) с по

Заполните поля, путем выбора необходимого значения из выпадающего списка («галочка»). Процент потерь вносится путем активации данного поля левой кнопкой мыши и вводом необходимой информации. Нажмите кнопку «Добавить».

Для **удаления** строки используйте ссылку .

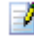
Для **изменения** строки используйте ссылку . В открывшемся окне:

Таблица пересчета - редактирование элемента

[Вернуться](#)

Продукт

Вид обработки

Потери (%)

Период (для сезонных отходов) с по

заполните поля, путем выбора необходимого значения из выпадающего списка («галочка»). Процент потерь вносится путем активации данного поля левой кнопкой мыши и вводом необходимой информации. Нажмите кнопку «Сохранить». Для того, чтобы вернуться в основное окно программы нажмите красную ссылку «Вернуться» в левом верхнем углу данного окна.

Примечания: 1). В случае изменения (добавления) сезонных отходов, разнесенных на несколько периодов в течение года, следите, чтобы указанные периоды не пересекались.

2). Изменения, внесенные в таблицу перерасчета, вступают в силу только после перезагрузки компьютера и повторного запуска программы и присущи всем последующим загруженным меню текущего дня.

3). Для автоматического расчета потерь необходимо, чтобы для перечисленных в данном пункте продуктов в технологических картах был выставлен параметр «авто», также в программе должна быть выставлена актуальная дата.

Технологические карты

Данный пункт меню является справочником технологических карт (ТК).

Выйти из системы

Справка

Технологические карты

Технологические карты в группе: Гарниры, каши

Группы тех. карт		Технологические карты в группе: Гарниры, каши			
Добавить Изменить Гарниры, каши <input type="checkbox"/> Показывать пустые группы Показать все тех. карты Вода (4) Второе блюдо (24) Выпечка сытная, сладкая; десерты (4) Гарниры (1) Гарниры, каши (26) Гренки для супов (2) Закуски (10) Запеканки, оладьи, пудинги, вареники (12) Каша (2) Кисломолочные и молочные напитки (14) Кисломолочные продукты (1) Компоты, кисели, отвары, соки (11) Кондитерские изделия промышленного производства (10) Масло сливочное (1) Напитки (1) Напитки, чай, какао, кофе (10) Полуфабрикаты (7) Салаты (40) Соусы (11) Супы (20)		Действия	Наименование	Номер	Регион
		Капуста тушеная	48	Москва	
		Капуста цветная отварная, запеченная в сухарях	49	Москва	
		Капуста цветная отварная с маслом	50	Москва	
		Картофель, запеченный в сметане	51	Москва	
		Картофель и овощи, тушеные в соусе	52	Москва	
		Картофель отварной, запеченный с растительным маслом	53	Москва	
		Картофель отварной	54	Москва	
		Картофель отварной, запеченный с маслом	55	Москва	
		Пюре картофельное	56	Москва	
		Рагу овощное	57	Москва	
		Рис отварной с овощами	58	Москва	
		Свекла тушеная	59	Москва	
		Сложный гарнир (рис отварной, овощи тушеные)	60	Москва	
		Завтрак зерновой витаминизированный с молоком	61	Москва	
		Завтрак сухой из круп витаминизированный с молоком	62	Москва	
		Каша гречневая молочная жидкая	64	Москва	
		Каша гречневая рассыпчатая	65	Москва	
		Каша из пшена и риса молочная жидкая ("Дружба")	66	Москва	
		Каша из овсяных хлопьев молочная жидкая	67	Москва	
		Каша пшеничная молочная жидкая	68	Москва	
		Каша пшеничная с тыквой	69	Москва	
		Каша рисовая молочная жидкая с изюном	70	Москва	
		Мюсли фруктово-ягодные с молоком	71	Москва	
		Мюсли фруктово-ягодные с молоком и сахаром	71	Москва	
		Плов из риса с курагой	72	Москва	
		Вермишель с маслом	75	Москва	
		Каша детская Нестле		Москва	
		Каша детская Беби		Москва	

В левой части окна расположены группы ТК, с указанием количества ТК, входящих в них. Нажав на наименование группы левой кнопкой мыши, Вы подсветите ее фиолетовым цветом и в правой части окна увидите ТК, относящиеся к выбранной группе.

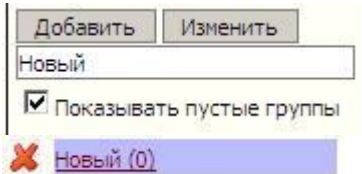
Примечание: Технологические карты отображаются в соответствии с выбранным в параметрах пунктом «Регион». Если параметр «Регион» не обозначен, то будут отображаться все хранящиеся в базе данных программы ТК.

Настройка отображения групп технологических карт

Имеется возможность отображения пустых групп (по умолчанию они скрыты, т.к. допустим, для Вашего региона отсутствуют внесенные ТК в данной группе). Для отображения пустых групп необходимо выставить галочку напротив параметра: Показывать пустые группы .

Добавление новой группы технологических карт

Нажмите кнопку «Добавить» в левой части окна, после чего появится запись «Новый» (Должен быть выбран параметр Показывать пустые группы , поскольку в добавляемой группе еще нет ТК и иначе она не отобразится на Вашем экране):




Изменение наименования группы технологических карт

Выберите группу, нажав левой кнопкой мыши по нужному наименованию. Группа подсветится фиолетовым цветом. Затем в поле ввода под кнопкой «Изменить» внесите требуемое наименование. Для изменения нажмите кнопку «Изменить»



Удаление группы технологических карт

Для удаления группы предварительно удалите все ТК из группы, либо перенесите их в другую группу.

Нажмите кнопку , в открывшемся окне нажмите кнопку «ОК».


Добавление новой технологической карты

Выберите нажатием левой кнопки мыши группу, в которую Вы будете добавлять ТК. Нажмите ссылку «Добавить» в правой половине окна. После чего в списке появится ТК с наименованием «Новый». Все вновь добавляемые ТК автоматически привязываются к выбранному в параметрах региону.


Технологические карты в группе: Новый			
Добавить			
Действия	Наименование	Номер	Регион
 	Новый	1	Москва

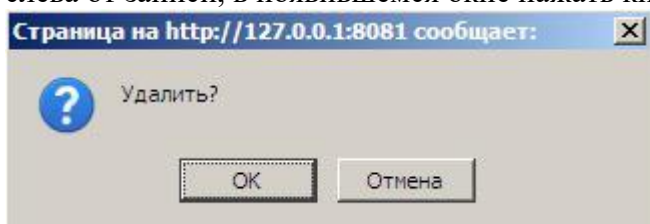
Копирование ТК

Данная функция позволяет скопировать как эталонную, так и пользовательскую ТК для дальнейшего изменения в копии, позволяет экономить время, ранее затрачиваемое на создание аналогичных ТК с минимальными отличиями.

Необходимо найти оригинал ТК в списке и нажать кнопку  напротив нее. В появившемся окне нажать кнопку «ОК», появится новая запись в списке - доступная к редактированию копия.

Удаление ТК


Для удаления ТК из справочника необходимо нажать ссылку  слева от записи, в появившемся окне нажать кнопку «ОК»:



Примечание. Удалению поддаются только технологические карты, введенные пользователем (зеленые). Стандартный перечень технологических карт (красные) защищен от удаления.

Редактирование технологической карты

Примечание. Редактированию поддаются только технологические карты, введенные пользователем (зеленые). Стандартный перечень технологических карт (красные) защищен от редактирования.

Для редактирования ТК нажмите кнопку . После чего откроется окно:

Продукт: Отчетная форма

Вес брутто, г: х/о %: т/о %: Вес нетто, г:

Наименование: Номер: Литер:

Группа тех. карт: Регион:

Москва

-	Наименование продукта	Расчет сезонных отходов (х/о)	Вес брутто, г	х/о %	т/о %	Вес нетто, г
<input checked="" type="checkbox"/>	Дрожжи прессованные	инфо.	2			2
<input checked="" type="checkbox"/>	Масло растительное рафинированное	инфо.	5			5
<input checked="" type="checkbox"/>	Масло сливочное несоленое	инфо.	2			2
<input checked="" type="checkbox"/>	Молоко стерилизованное 3,2% жирности	инфо.	22			22
<input checked="" type="checkbox"/>	Мука пшеничная в/с	инфо.	44			44
<input checked="" type="checkbox"/>	Сахар-песок	инфо.	8			8
<input checked="" type="checkbox"/>	Соль йодированная с пониженным содерж	инфо.	0.5			0.5
<input checked="" type="checkbox"/>	Творог 9%-ной жирности	инфо.	23			22
<input checked="" type="checkbox"/>	Яйцо куриное диетическое	инфо.	0.205			8.1

Вес готового блюда:

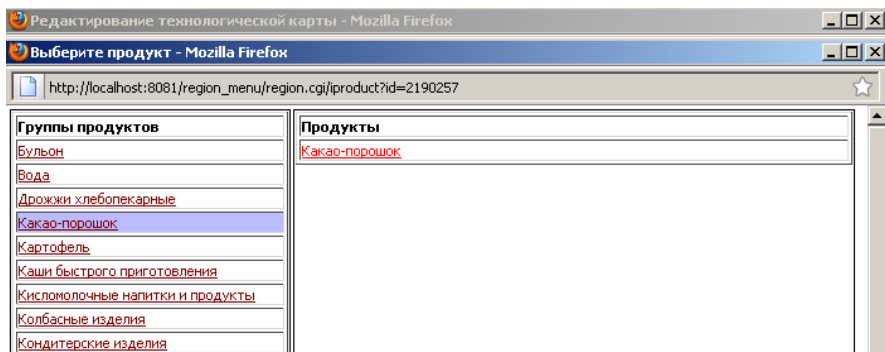
Оно состоит из следующих частей:

1. Блок добавления продуктов в ТК

Продукт:

Вес брутто, г: х/о %: т/о %: Вес нетто, г:

Предназначен для добавления новых строк в ТК, для этого необходимо нажать на красную ссылку «Продукт», после чего появится окно со списком групп продуктов, где необходимо выбрать нужную группу продуктов, после этого добавляемый продукт.



Укажите вес брутто и нетто продукта, необходимый для приготовления 100г блюда.

Примечание: В случае веса готового блюда не 100г

Вес готового блюда:

, предварительно измените вес на необходимый, далее нажмите кнопку «Сохранить». После данной операции веса брутто и нетто добавляемых продуктов можно не пересчитывать вручную.


Изменение веса готового блюда.

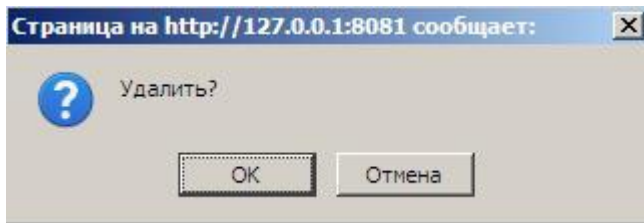
Под перечнем продуктов указан вес готового блюда (по умолчанию 100г). Его можно изменить, введя в поле необходимое число и нажав кнопку «Сохранить». Если в ТК были внесены какие-либо продукты, то их вес изменится пропорционально изменению выхода блюда. Данная функция доступна только в редактируемых ТК.

2. Блок списка продуктов ТК

-	Наименование продукта	Расчет сезонных отходов (х/о)	Вес брутто, г	х/о %	т/о %	Вес нетто, г
	Дрожжи прессованные	инфо.	2 <input type="text"/>	<input type="text"/>	<input type="text"/>	2 <input type="text"/>
	Масло растительное рафинированное	инфо.	5 <input type="text"/>	<input type="text"/>	<input type="text"/>	5 <input type="text"/>
	Масло сливочное несоленое	инфо.	2 <input type="text"/>	<input type="text"/>	<input type="text"/>	2 <input type="text"/>
	Молоко стерилизованное 3,2% жирности	инфо.	22 <input type="text"/>	<input type="text"/>	<input type="text"/>	22 <input type="text"/>
	Мука пшеничная в/с	инфо.	44 <input type="text"/>	<input type="text"/>	<input type="text"/>	44 <input type="text"/>
	Сахар-песок	инфо.	8 <input type="text"/>	<input type="text"/>	<input type="text"/>	8 <input type="text"/>
	Соль йодированная с пониженным содерж	инфо.	0.5 <input type="text"/>	<input type="text"/>	<input type="text"/>	0.5 <input type="text"/>
	Творог 9%-ной жирности	инфо.	23 <input type="text"/>	<input type="text"/>	<input type="text"/>	22 <input type="text"/>
	Яйцо куриное диетическое	инфо.	0.205 <input type="text"/>	<input type="text"/>	<input type="text"/>	8.1 <input type="text"/>

Удаление продуктов из ТК

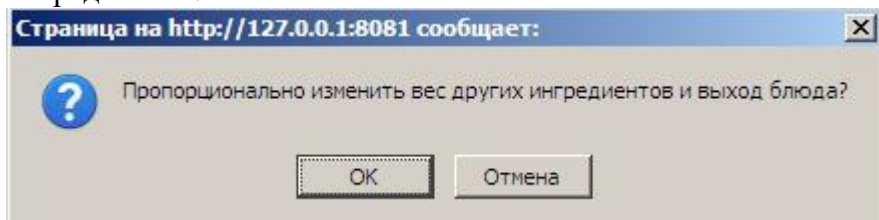
Напротив наименования продукта нажать ссылку . В появившемся окне



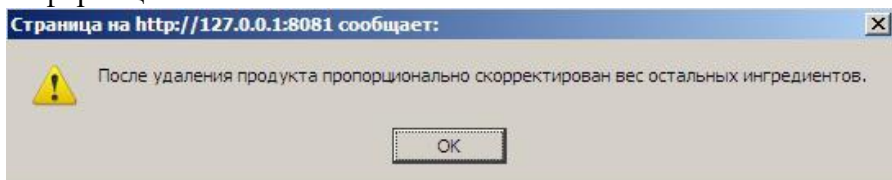
нажать кнопку

«ОК».

Программа предложит пропорционально изменить вес других ингредиентов:



Для изменения пропорций нажать кнопку «ОК» появится информационное окно:



Необходимо нажать кнопку «ОК».

Примечание: В случае удаления продукта в ТК в Типовом Меню или в Меню Текущего Дня при автоматическом изменении пропорций ингредиентов блюда произойдет автоматический пересчет выхода данного блюда в сторону уменьшения с учетом доли удаленного ингредиента.

Изменение пропорций веса в ТК вручную


Напротив продуктов изменить цифры брутто и нетто в соответствии с требуемыми изменениями с учетом указанного веса готового блюда.

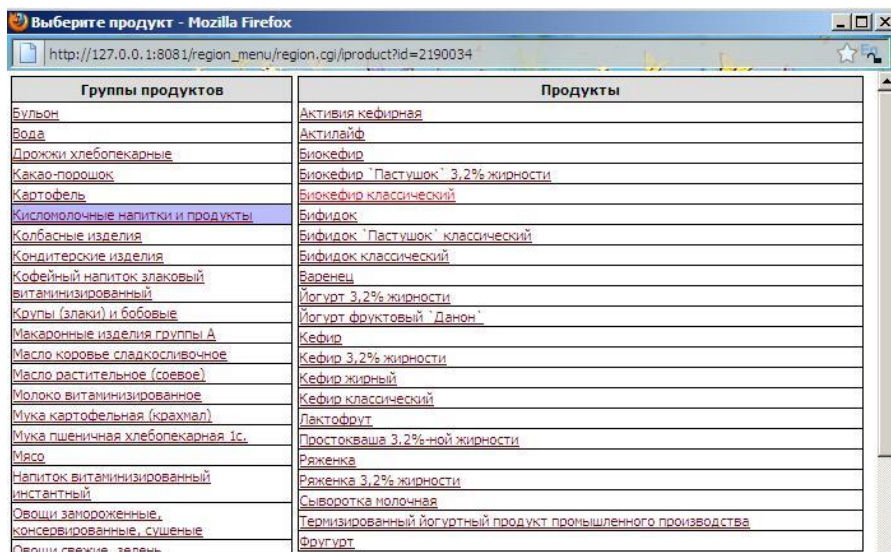
Примечание: Дробные цифры необходимо вносить через точку.

Замена продуктов в ТК

В случае необходимости можно заменить ингредиент на аналогичный. Для этого существуют два пути:

1. Удалить имеющуюся строку, без пропорционального изменения веса других ингредиентов, добавить новое наименование с использованием блока добавления новых строк.
2. Новый и наиболее оптимальный способ замены.

Необходимо нажать на кнопку  слева от заменяемого продукта, откроется окно:



Группы продуктов	Продукты
Бульон	Активия кефирная
Вода	Актилайф
Дрожжи хлебопекарные	Биокефир
Какао-порошок	Биокефир "Пастушок" 3,2% жирности
Картофель	Биокефир классический
Кисломолочные напитки и продукты	Бифидок
Колбасные изделия	Бифидок "Пастушок" классический
Кондитерские изделия	Бифидок классический
Кофейный напиток злаковый витаминизированный	Варец
Крупы (злаки) и бобовые	Йогурт 3,2% жирности
Макаронные изделия группы А	Йогурт фруктовый "Данон"
Масло коровье сладкосливочное	Кефир
Масло растительное (соевое)	Кефир 3,2% жирности
Молоко витаминизированное	Кефир жирный
Мука картофельная (крахмал)	Кефир классический
Мука пшеничная хлебопекарная 1с	Лактофрут
Мясо	Простокваша 3,2%-ной жирности
Напиток витаминизированный инстантный	Ряженка
Овощи замороженные, консервированные, сушеные	Ряженка 3,2% жирности
Овощи свежие, зелень	Сыворотка молочная
	Термизированный йогуртный продукт промышленного производства
	Фруктурт

Выбрать интересующую группу продуктов, нажав на ее название, после чего выбрать таким же образом интересующий продукт.

Произойдет замена наименований. В случае необходимости можно изменить вес данного продукта вручную. Далее обязательно нажать кнопку «Сохранить».

3. Блоки редактирования параметров ТК

Наименование Номер Литер

Группа тех.карт Регион

Москва

В данной области можно изменить наименование ТК, группу, номер ТК и Литер ТК, активировав соответствующие поля левой кнопкой мыши и введя необходимую информацию.

Также можно изменить группу ТК и регион, к которым относится данная ТК, выбрав интересные записи из выпадающего списка (они должны быть предварительно созданы).

Данное блюдо содержит

Пищевые вещества г.

Минеральные вещества мг.

Витамины мг.

Белки	<input type="text" value="10.62"/>	Na (Натрий)	<input type="text"/>	A	<input type="text" value="9"/>
Жиры	<input type="text" value="19.10"/>	K (Калий)	<input type="text"/>	B1	<input type="text" value="1.2"/>
Углеводы	<input type="text" value="121.24"/>	Ca (Кальций)	<input type="text" value="8"/>	B2	<input type="text" value="1"/>
		Mg (Магний)	<input type="text"/>	PP	<input type="text" value="8"/>
		P (Фосфор)	<input type="text"/>	C	<input type="text" value="4"/>
Энергетическая ценность (ккал)	<input type="text" value="251.68"/>	Fe (Железо)	<input type="text"/>	E	<input type="text"/>

Способ приготовления:

Из муки, молока, яиц (яйца предварительно обрабатываются согласно СанПиН 2.3.6.1079-01), сахара, масла, дрожжей и соли приготовить дрожжевое тесто, дать ему подняться (поставить в теплое место). Из дрожжевого теста формируют шарики, делают углубления, в которые закладывают творожный фарш. Выкладывают на противень, смазанный маслом, и выпекают при температуре 230-240С 10-12 минут до образования румяной корочки на твороге.

Творожный фарш: творог пропускают через протирачную машину, затем добавляют яйца, сахар и тщательно перемешивают.

Используется в типовых меню:

Категория	Наименование	Регион	Прием пищи	Выход
Сад	День 10	Москва	Полдник	115,00
Ясли	День 10 (Пятница)	Москва	Полдник	115,00

В данной области можно внести сведения о блюде по пищевым веществам, энергетической ценности, минеральным веществам и витаминам для указанного выше веса готового блюда. А также способ приготовления блюда. Для этого необходимо выбрать

левой кнопкой мыши данные поля и ввести требуемую информацию.

В нижней части окна редактирования ТК располагается не редактируемая таблица с отображением типовых меню, в которых используется данная ТК.

Отчетная форма.

В правом верхнем углу окна редактирования ТК имеется красная ссылка «Отчетная форма», при нажатии на которую происходит автоматический экспорт в выбранный при установке редактор электронных таблиц для дальнейшей печати. Отчет доступен при выборе ТК из типовых меню и меню текущего дня.

Типовые меню

Данный пункт меню является справочником и используется для формирования шаблонов меню для различных категорий довольствующихся, которые затем используются для формирования меню текущего дня. От количества категорий в типовых меню зависят принципы построения и отображения таких отчетов как «Меню – Требование» и «Бракеражная ведомость готовой продукции» (Минимум может быть одна категория, максимум три категории).

В левой части окна представлен перечень дней типовых меню выбранной категории для выбранного в параметрах региона. Если регион не выбран, будут отображаться все типовые меню, внесенные в базу данных программы. Нажав на название дня в левой части окна, можно увидеть детализацию (перечень) блюд данного типового меню.

Примечание. Удалению и редактированию поддаются только типовые меню, введенные пользователем. Стандартный перечень типовых меню защищен от удаления и редактирования.

ИВЦ "Аверс"
АИАС "Аверс: Расчет меню питания"

Учреждение: (выбрано учреждений: 0) = 0
 Дата: 23.06.2010 Пользователь: SYSDBA(Администратор) Версия: 2.64 (5437)

Учреждения Питание Сервис

Типовое меню Выйти из системы

Меню-раскладка [Натуральная норма питания](#) [Справка](#)

Категория	Выбор типового меню	
Сад	<input type="text"/> <input type="button" value="Загрузить меню"/>	
Технологическая карта <input type="text"/>		
Приём пищи <input type="text"/>		
Выход <input type="text"/>		
<input type="button" value="Добавить"/>		
Регион: Москва Категория: Сад <input type="button" value="Сохранить"/>		
Завтрак 1		
№ п/п		
1	<input type="checkbox"/> Яблоко	70.00
2	<input type="checkbox"/> Зеленый горошек отварной с маслом	40.00
3	<input type="checkbox"/> Омлет натуральный	80.00
4	<input type="checkbox"/> Лактофрут	125.00
5	<input type="checkbox"/> Кофейный напиток из цикория с молоком	180.00
6	<input type="checkbox"/> Масло сливочное несоленое	10.00
Завтрак 2		
№ п/п		
1	<input type="checkbox"/> Напиток витаминизированный инстантный "ВитаСтарт"	100.00
Обед		
№ п/п		
1	<input type="checkbox"/> Салат из капусты и моркови с растительным маслом	60.00
2	<input type="checkbox"/> Рассольник на мясном бульоне со сметаной	250.00
3	<input type="checkbox"/> Запеканка картофельная с отварным мясом	220.00
4	<input type="checkbox"/> Соус сметанный	25.00
5	<input type="checkbox"/> Кисель витаминизированный	180.00
Полдник		
№ п/п		
1	<input type="checkbox"/> Рыба, тушенная в томате с овощами	165.00
2	<input type="checkbox"/> Огурцы консервированный	35.00
3	<input type="checkbox"/> Йогурт витаминизированный	30.00
4	<input type="checkbox"/> Фиточай	180.00

Выбор отображаемой категории происходит из выпадающего списка в левом верхнем углу данной вкладки:

Категория

Сад

Примечание.

Для дополнительных категорий (персонал, начальная школа, группа развития и др.) в ДОУ типовые меню необходимо создавать в том типе меню, по которому питается данная категория.

Использование третьей основной категории в типовом меню обусловлено только, в том случае, если это принципиально

другой тип меню (актуально только для интернатов и детских домов).

Добавление нового дня требуется в случае необходимости создать свое типовое меню на основе уже имеющегося стандартного, не поддающегося редактированию.


Нажмите кнопку «Добавить» в левой части окна, после чего появится запись «Новое меню», подсвеченная фиолетовым цветом:



Изменение наименования дня

Выберите день, нажав левой кнопкой мыши по нужному наименованию. День подсветится голубым цветом. Затем в поле ввода под кнопкой «Изменить» введите нужное наименование. Для изменения нажмите кнопку «Изменить».

Удаление дня

Нажмите ссылку 

Правая часть окна предназначена для **редактирования** выбранного дня и состоит из следующих блоков:

1. Блок загрузки из другого типового меню.

Выбрать типовое меню

Используется, например, для копирования стандартного типового меню во вновь созданное. Для загрузки нажмите ссылку «Выбрать типовое меню». После чего откроется окно со списком категорий, нажав на необходимую категорию

(например, «Сад»), выберите типовой день и нажмите кнопку «Выбрать».

Категория	Список меню	Выбрать	
Сад	День 20	Завтрак 1	
Ясли	Новое меню	Яблоко	60.00
	Резервное меню	Запеканка творожная	130.00
		Джем	20.00
		Кофейный напиток витаминизированный на молоке	180.00
		Масло сливочное несоленое	10.00
		Завтрак 2	
		Сок фруктовый	100.00
		Обед	
		Салат из помидоров с репчатым луком с растительным маслом	60.00
		Рассольник на мясном бульоне со сметаной	250.00
		Мясо отварное тушеное с картофелем по-домашнему	230.00
		Отвар шиповника	180.00
		Полдник	
		Салат витаминный с растительным маслом	60.00
		Кнели рыбные отварные	115.00
		Чай с сахаром	180.00

На основной странице вы увидите:

Выбрать типовое меню:

День 20(Сад) Загрузить меню

Далее необходимо нажать кнопку «Загрузить меню».

2. Блок добавления строк меню. Используется для добавления технологических карт (блюд и продуктов) в список.

Технологическая карта

Приём пищи

Выход

Добавить

Для добавления необходимо заполнить каждое поле данного блока и нажать кнопку «Добавить».

Поля «Технологическая карта» и «Прием пищи» заполняются путем нажатия на соответствующие красные ссылки и выбора из появляющихся списков. Поле «Выход» заполняется вручную (с клавиатуры) заносится вес блюда в граммах, положенный одному ребенку в данной категории.

3. Блок меню типового дня содержит список блюд и продуктов с указанием выхода для одного довольствующегося по выбранной категории. В верхней части данного блока указан регион, к которому относится данное типовое меню.

Регион:	<input type="text" value="Москва"/>	Категория:	<input type="text" value="Сад"/>	<input type="button" value="Сохранить"/>
Завтрак 1				
№ п/п	<input type="checkbox"/>	<input type="checkbox"/>	<input type="text" value="Яблоко"/>	<input type="text" value="70.00"/>
	<input type="checkbox"/>	<input type="checkbox"/>	<input type="text" value="Зеленый горошек отварной с маслом"/>	<input type="text" value="40.00"/>
	<input type="checkbox"/>	<input type="checkbox"/>	<input type="text" value="Омлет натуральный"/>	<input type="text" value="80.00"/>
	<input type="checkbox"/>	<input type="checkbox"/>	<input type="text" value="Лактофрут"/>	<input type="text" value="125.00"/>
	<input type="checkbox"/>	<input type="checkbox"/>	<input type="text" value="Кофейный напиток из цикория с молоком"/>	<input type="text" value="180.00"/>
	<input type="checkbox"/>	<input type="checkbox"/>	<input type="text" value="Масло сливочное несоленое"/>	<input type="text" value="10.00"/>
Завтрак 2				
№ п/п	<input type="checkbox"/>	<input type="checkbox"/>	<input type="text" value="Напиток витаминизированный инстантный 'ВитаСтарт'"/>	<input type="text" value="100.00"/>
Обед				
№ п/п	<input type="checkbox"/>	<input type="checkbox"/>	<input type="text" value="Салат из капусты и моркови с растительным маслом"/>	<input type="text" value="60.00"/>
	<input type="checkbox"/>	<input type="checkbox"/>	<input type="text" value="Рассольник на мясном бульоне со сметаной"/>	<input type="text" value="250.00"/>
	<input type="checkbox"/>	<input type="checkbox"/>	<input type="text" value="Запеканка картофельная с отварным мясом"/>	<input type="text" value="220.00"/>
	<input type="checkbox"/>	<input type="checkbox"/>	<input type="text" value="Соус сметанный"/>	<input type="text" value="25.00"/>
	<input type="checkbox"/>	<input type="checkbox"/>	<input type="text" value="Кисель витаминизированный"/>	<input type="text" value="180.00"/>
Полдник				
№ п/п	<input type="checkbox"/>	<input type="checkbox"/>	<input type="text" value="Рыба, тушенная в томате с овощами"/>	<input type="text" value="165.00"/>
	<input type="checkbox"/>	<input type="checkbox"/>	<input type="text" value="Огурец консервированный"/>	<input type="text" value="35.00"/>
	<input type="checkbox"/>	<input type="checkbox"/>	<input type="text" value="Ирис витаминизированный"/>	<input type="text" value="30.00"/>
	<input type="checkbox"/>	<input type="checkbox"/>	<input type="text" value="Фиточай"/>	<input type="text" value="180.00"/>

Для изменения выходов или нумерации блюд введите необходимые значения в нужные поля и нажмите кнопку «Сохранить».

Для изменения региона необходимо выбрать требуемый регион из выпадающего списка и нажать кнопку «Сохранить».

Для удаления строк нажать кнопку **X** и в появившемся окне нажать кнопку «ОК».

Поставщики продуктов

В данном пункте формируется список поставщиков продуктов. Выбор поставщика осуществляется на складе в закладках «Поступление», «Заказ продуктов» и «Возврат поставщику». Для добавления поставщика в список нажмите красную ссылку «Добавить» в левой части окна. После этого в правой части внесите данные по поставщику: Наименование, телефон, комментарии и нажмите кнопку «Сохранить».

Поставщики продуктов	
Список поставщиков	Информация о поставщике
<input type="button" value="Добавить"/>	<input type="button" value="Сохранить"/>
X 1 ЗАО Виктория	Наименование: <input type="text" value="Новый поставщик"/>
X 1 Московский школьник	№ п/п: <input type="text" value="1"/>
X 1 Новый поставщик	Телефон: <input type="text"/>
	Договор/Контракт: <input type="text"/>
	Комментарий: <input type="text"/>

Меню текущего дня

Данный пункт используется для формирования меню текущего дня для каждой категории довольствующихся в отдельности на основе составленных заранее типовых меню. Все меню прошедших дней сохраняются.

В левой части окна расположен перечень дат выбранного месяца и года. В правой части окна детализация меню на выбранную дату.

Принцип формирования меню текущего дня вне зависимости от типа (основное, возвратное или дополнительное) одинаков:

1. Добавляется рабочая дата (один раз);

2. Выбирается и загружается типовое меню;
3. Проверяется и при необходимости корректируется список блюд в меню;
4. Проверяется и при необходимости корректируется список и пропорции продуктов в блюдах;
5. Задается последовательность блюд в приемах пищи;
6. Указывается количество довольствующихся в данной категории;
7. В конце формирования меню для категории обязательно нужно нажать кнопку «Сохранить».

Меню текущего дня Выйти из системы

Отчеты: Ведомость анализа использованного набора продуктов Справка

Категория

Сад

Технологическая карта

Прием пищи

Выход

Август 2010

Добавить день

25.08.2010

Основное меню

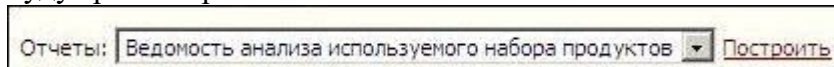
25.08.2010

Загружено из типового меню: 'День 1 (Сад)'

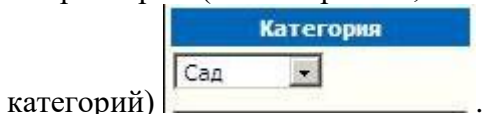
№ п/п		Завтрак 1 - Кол-во дов-ся: <input type="text" value="1"/>	Выход	Кол-во
1	<input checked="" type="checkbox"/> Яблоко		60.00	<input type="text"/>
2	<input checked="" type="checkbox"/> Суп молочный с макаронными изделиями		200.00	<input type="text"/>
3	<input checked="" type="checkbox"/> Лактофрут		125.00	<input type="text"/>
4	<input checked="" type="checkbox"/> Какао-напиток витаминизированный на молоке		180.00	<input type="text"/>
5	<input checked="" type="checkbox"/> Масло сливочное несоленое		10.00	<input type="text"/>
№ п/п		Завтрак 2 - Кол-во дов-ся: <input type="text" value="1"/>	Выход	Кол-во
1	<input checked="" type="checkbox"/> Напиток витаминизированный инстантный "Витастарт"		100.00	<input type="text"/>
№ п/п		Обед - Кол-во дов-ся: <input type="text" value="1"/>	Выход	Кол-во
1	<input checked="" type="checkbox"/> Салат из капусты и моркови с растительным маслом		60.00	<input type="text"/>
2	<input checked="" type="checkbox"/> Суп крестьянский со сметаной		250.00	<input type="text"/>
3	<input checked="" type="checkbox"/> Котлета мясная рубленая, запеченная с соусом молочным		100.00	<input type="text"/>
4	<input checked="" type="checkbox"/> Рагу овощное		145.00	<input type="text"/>
5	<input checked="" type="checkbox"/> Компот из яблок		180.00	<input type="text"/>
№ п/п		Полдник - Кол-во дов-ся: <input type="text" value="1"/>	Выход	Кол-во
1	<input checked="" type="checkbox"/> Салат из помидоров свежих с перцем сладким и растительным маслом		60.00	<input type="text"/>
2	<input checked="" type="checkbox"/> Изделие формованное из филе или фарша рыбы (промышленного производства)		50.00	<input type="text"/>
3	<input checked="" type="checkbox"/> Пюре картофельное		160.00	<input type="text"/>
4	<input checked="" type="checkbox"/> Отвар шиповника		180.00	<input type="text"/>

В левой части данной страницы сверху расположен выпадающий список, содержащий в себе наименования

дополнительных отчетов, принципы формирования которых будут рассмотрены ниже.



Ниже расположен выбор отображаемой категории довольствующихся. Выбор осуществляется из выпадающего списка. Формируется данный список исходя из настройки отображения категорий довольствующихся во вкладке «Параметры» (как и перечень, так и последовательность




категорий)

Далее следует фильтр выбора отображения по периоду. Т.е. имеется возможность выбора для просмотра и редактирования ранее составленных меню текущего дня. Выбор можно осуществлять из выпадающего списка, изменяя месяц и год:




. По умолчанию отображается текущий месяц и год.

Примечание: В связи с тем, что составление меню происходит накануне, в последний рабочий день месяца автоматически отображается следующий месяц.

Для начала работы необходимо **создать дату**, на которую предполагается создание меню. По умолчанию программа предлагает к добавлению следующий рабочий день, если дата Вас устраивает необходимо нажать кнопку «Добавить день». Если предлагаемая дата Вас не устраивает, то можно выбрать нужную из календаря, нажав на кнопку . Выбранная Вами дата отобразится в поле, затем нажмите кнопку «Добавить день». После нажатия кнопки «Добавить день» произойдет добавление выбранной даты в список в левой части окна.

- Примечания:**
1. Данное действие необходимо осуществить только один раз, поскольку дата автоматически добавится в меню текущего дня всех категорий, а также во вкладках Меню-Требование и Бракеражная ведомость;
 2. Если Вы работаете с датой «не по умолчанию», то при переходе на другие страницы (например, выбор другой категории, или переход на последующие вкладки) необходимо следить, чтобы дата была подсвечена фиолетовым цветом;
 3. «Отработанные» даты удалять из программы не нужно, поскольку они необходимы для построения дополнительных аналитических отчетов.

Удаление даты в случае ошибочного создания

Нажмите ссылку , в появившемся окне нажмите кнопку «ОК». В левой части окна Вы можете задать **тип меню**: основное, дополнительное и возвратное, используя выпадающий список:

Дополнительное меню составляется для дополнения продуктов для вышедших без предупреждения после болезни детей.

Возвратное меню составляется для возврата продуктов на склад в случае, когда дети не вышли в ДООУ.

Правая часть окна состоит из следующих блоков:

1. Блок загрузки меню используется для загрузки типового меню, либо ранее составленного меню текущего дня:

Для загрузки нажмите красную ссылку «Выбрать типовое меню» (или «Выбрать меню текущего дня»), откроется новое окно:

Категория	Список меню	Выбрать																														
Ясли	День 1 (Понедельник)	<p>Завтрак 1</p> <table border="1"> <tr><td>Яблоко</td><td>70.00</td></tr> <tr><td>Суп молочный с макаронными изделиями</td><td>150.00</td></tr> <tr><td>Лактофрут</td><td>125.00</td></tr> <tr><td>Какао-напиток витаминизированный на молоке</td><td>150.00</td></tr> <tr><td>Масло сливочное несоленое</td><td>10.00</td></tr> </table> <p>Завтрак 2</p> <table border="1"> <tr><td>Сок фруктовый</td><td>100.00</td></tr> </table> <p>Обед</p> <table border="1"> <tr><td>Салат из капусты и моркови с растительным маслом</td><td>45.00</td></tr> <tr><td>Суп крестьянский со сметаной</td><td>200.00</td></tr> <tr><td>Котлета мясная рубленая, запеченная с соусом молочным</td><td>90.00</td></tr> <tr><td>Рагу овощное</td><td>140.00</td></tr> <tr><td>Компот из яблок</td><td>150.00</td></tr> </table> <p>Полдник</p> <table border="1"> <tr><td>Салат из помидоров свежих с перцем сладким с растительным маслом</td><td>45.00</td></tr> <tr><td>Изделие формованное из филе или фарша рыбы (промышленного производства)</td><td>25.00</td></tr> <tr><td>Пюре картофельное</td><td>120.00</td></tr> <tr><td>Отвар шиповника</td><td>150.00</td></tr> </table>	Яблоко	70.00	Суп молочный с макаронными изделиями	150.00	Лактофрут	125.00	Какао-напиток витаминизированный на молоке	150.00	Масло сливочное несоленое	10.00	Сок фруктовый	100.00	Салат из капусты и моркови с растительным маслом	45.00	Суп крестьянский со сметаной	200.00	Котлета мясная рубленая, запеченная с соусом молочным	90.00	Рагу овощное	140.00	Компот из яблок	150.00	Салат из помидоров свежих с перцем сладким с растительным маслом	45.00	Изделие формованное из филе или фарша рыбы (промышленного производства)	25.00	Пюре картофельное	120.00	Отвар шиповника	150.00
Яблоко	70.00																															
Суп молочный с макаронными изделиями	150.00																															
Лактофрут	125.00																															
Какао-напиток витаминизированный на молоке	150.00																															
Масло сливочное несоленое	10.00																															
Сок фруктовый	100.00																															
Салат из капусты и моркови с растительным маслом	45.00																															
Суп крестьянский со сметаной	200.00																															
Котлета мясная рубленая, запеченная с соусом молочным	90.00																															
Рагу овощное	140.00																															
Компот из яблок	150.00																															
Салат из помидоров свежих с перцем сладким с растительным маслом	45.00																															
Изделие формованное из филе или фарша рыбы (промышленного производства)	25.00																															
Пюре картофельное	120.00																															
Отвар шиповника	150.00																															
Сад	День 2 (Вторник)																															
	День 3 (Среда)																															
	День 4 (Четверг)																															
	День 5 (Пятница)																															
	День 6 (Понедельник)																															
	День 7 (Вторник)																															
	День 8 (Среда)																															
	День 9 (Четверг)																															
	День 10 (Пятница)																															
	День 11 (Понедельник)																															
	День 12 (Вторник)																															
	День 13 (Среда)																															
	День 14 (Четверг)																															
	День 15 (Пятница)																															
	День 16 (Понедельник)																															
	День 17 (Вторник)																															
	День 18 (Среда)																															
	День 19 (Четверг)																															
	День 20 (Пятница)																															
	Резервное меню																															

В списке выберите необходимый день (дату). После выбора меню (даты), нажмите красную кнопку над списком блюд «Выбрать», окно автоматически закроется, а блок загрузки меню будет выглядеть следующим образом:

Выбрать типовое меню **Выбрать меню текущего дня**

День 1 (Понедельник)(Ясли) Загрузить меню

Необходимо нажать кнопку «Загрузить меню».

Стандартное типовое меню загружено в область основной работы для последующего редактирования списка блюд и продуктов.

2. Блок меню дня содержит список блюд и продуктов с указанием положенного выхода для одного довольствующегося по выбранной категории. Здесь же необходимо указывать

количество детей в данной категории довольствующихся напротив каждого приема пищи.

Примечание: Имеется возможность указывать разное количество детей в пределах одного приема пищи для различных блюд. (Например, апельсинов осталось только на четырех из десяти человек в данной категории, остальным выдадут яблоки. Соответственно напротив записи «Яблоко» указываем цифру 6, напротив «Апельсин» - 4).

Для изменения введите необходимые значения в нужные поля и нажмите кнопку «Сохранить».

Очистить меню		Загружено из типового меню: 'День 1 (Сад)'		Сохранить	
№ п/п		Завтрак 1 - Кол-во дов-ся: <input type="text" value="10"/>		Выход	Кол-во
1	<input type="checkbox"/> Яблоко			60.00	<input type="text" value="6"/>
2	<input type="checkbox"/> Апельсин			60.00	<input type="text" value="4"/>
3	<input type="checkbox"/> Суп молочный с макаронными изделиями			200.00	<input type="text"/>
4	<input type="checkbox"/> Лактофрут			125.00	<input type="text"/>
5	<input type="checkbox"/> Какао-напиток витаминизированный на молоке			180.00	<input type="text"/>
6	<input type="checkbox"/> Масло сливочное несоленое			10.00	<input type="text"/>

Для удаления строк нажать ссылку , в появившемся окне нажать кнопку «ОК».

Для добавления строк используйте блок добавления строк меню.

При необходимости изменения продуктов (как перечня, так и пропорций) в блюде необходимо производить редактирование технологической карты данного блюда.

3. Блок добавления строк меню. Используется для добавления новых блюд и продуктов в список меню.

Технологическая карта	<input type="text"/>
Приём пищи	<input type="text"/>
Выход	<input type="text"/>
<input type="button" value="Добавить"/>	

Для добавления необходимо заполнить каждое поле данного блока и нажать кнопку «Добавить».

Поля «Технологическая карта» и «Прием пищи» заполняются путем нажатия на соответствующие красные ссылки и выбора из появляющихся списков. Поле «Выход» заполняется вручную (с клавиатуры) заносится вес блюда в граммах, положенный одному ребенку в данной категории.

Изменение технологической карты. В меню текущего дня технологические карты являются ссылками, нажатием на которые можно вызвать окно редактирования ТК. Принципы работы с технологическими картами описаны в пункте «Технологические карты» данного руководства.

Внимание! Изменение ТК не влечет к изменению ее в общем справочнике, а характерно только для данного дня. Данная особенность позволяет корректировать технологические карты «на лету». Например, заменять продукты на аналогичные, или добавлять недостающие ингредиенты в ТК.

После того, как Вы сформировали меню текущего дня для каждой из категорий довольствующихся с указанием количества детей в каждой из категорий необходимо перейти к следующей вкладке «Меню – Требование» основного пункта меню программы «Питание».

Меню-требование

Данный пункт используется для формирования отчета «Меню – Требования» с предварительной корректировкой веса расходуемых продуктов питания.

Меню-требование на выдачу продуктов питания Выйти из системы

[Справка](#)

Август 2010 Добавить день 25.08.2010 (Вт) Основное меню ✘ 25.08.2010	Выбрать меню текущего дня №1 Выбрать меню текущего дня №2 Выбрать меню текущего дня №3 Выбрать меню текущего дня №4 Выбрать меню текущего дня №5 Выбрать меню текущего дня №6 Сут. проба: <input type="checkbox"/> Загрузить меню
Редактировать Отчетная форма	
Меню-требование отсутствует	

В левой части окна меню-требования расположен перечень дат в зависимости от выбранного к отображению месяца и года

Август 2010

А также выпадающий список переключения между типами меню: основным, возвратным или дополнительного.

Основное меню

При переходе к данной области программы по умолчанию выбран следующий рабочий день. Т.е. необходимо проследить, что фиолетовым цветом подсвечена именно та дата, с которой Вы работаете.

Примечание: В случае необходимости создания более одного отчета на одну дату (например, по требованию бухгалтерии для разделения категорий), можно нажать на кнопку [Добавить день](#)

для добавления дополнительной записи на данную дату. **НЕ ПУТАТЬ** с созданием **Дополнительного меню!!!**

Удаление дня в случае ошибочного создания

Нажмите ссылку ✘, в появившемся окне нажмите кнопку «ОК».

В правой части осуществляется выбор и загрузка составленных ранее «Меню текущего дня» для желаемых категорий.

Выбор и загрузка меню текущего дня

В левой части окна выберите дату, с которой будете работать. Она должна быть подсвечена фиолетовым цветом. (Дата,

предложенная программой на этапе формирования меню текущего дня, автоматически выбрана).

Выбрать меню текущего дня №1	<input type="text"/>
Выбрать меню текущего дня №2	<input type="text"/>
Выбрать меню текущего дня №3	<input type="text"/>
Выбрать меню текущего дня №4	<input type="text"/>
Выбрать меню текущего дня №5	<input type="text"/>
Выбрать меню текущего дня №6	<input type="text"/>
Сут.проба:	<input type="checkbox"/>
<input type="button" value="Загрузить меню"/>	

Выберите те категории, которые желаете видеть в отчетном документе. Имеется возможность загружать не более шести различных категорий в одну отчетную форму.

Внимание! Порядок загрузки категорий влияет на суточную пробу. Она берется по первой загружаемой категории. Если во второй категории имеются блюда, отсутствующие у первой, то проба по ним берется по нормам второй категории. Далее аналогично по ниспадающей. Чтобы проба автоматически рассчитывалась необходимо проставить галочку в окошке рядом с надписью «Сут. Проба». Персонал необходимо загружать в последнюю очередь.

Затем нажмите кнопку «Загрузить меню».

После загрузки в правой нижней части окна отобразится сообщение, информирующее о дате и категориях загруженных в меню-требование. (В случае ошибки или изменения, всегда можно перезагрузить меню-требование с автоматической заменой предыдущего меню).

Меню-требование загружено

Меню текущего дня: 09.06.2008(Сад)

Меню текущего дня: 09.06.2008(Ясли)

Редактирование меню-требования

Для редактирования выбранного меню-требования нажмите кнопку «Редактировать». Появится окно:

Вернуться		Сохранить		Пересчет выхода порций		Дата сдачи:		18		Общий расход	
Наименование		Проба	Ясли	Сад	На дов-ся	Расход продуктов питания		Текущий остаток на складе	Расход (склад): Стоимость		
Код категории		(1)	(2)								
Рыбная палочка		0.025	0.025	0.05	0.075	0.1		0	0:0		
Масло сливочное несоленое		0.029	0.029	0.167	0.196	0.225		0	0:0		
Молоко стерилизованное 3,2% жирности		0.35	0.35	3.23	3.58	3.93		0	0:0		
Лактофрут		0.125	0.125	1.25	1.375	1.5		0	0:0		
Сметана 15% жирности		0.01	0.01	0.01	0.02	0.03		0	0:0		
Сыр Российский		0.003	0.003	0.003	0.006	0.009		0	0:0		
Мука пшеничная в/с		0	0	0	0	0		0	0:0		
Пшено		0.01	0.01	0.01	0.02	0.03		0	0:0		
Шиповник (сухой)		0.01	0.01	0.01	0.02	0.03		0	0:0		
Апельсин		0.09	0	0.34	0.34	0.43		0	0:0		
Яблоко		0.1	0.1	0.43	0.53	0.63		0	0:0		
Перец сладкий свежий		0.01	0.01	0.02	0.03	0.04		0	0:0		
Картофель		0.33	0.33	0.42	0.75	1.08		0	0:0		
Капуста белокочанная		0.09	0.09	0.11	0.2	0.29		0	0:0		
Лук репчатый		0.04	0.04	0.04	0.08	0.12		0	0:0		
Морковь красная		0.07	0.07	0.08	0.15	0.22		0	0:0		
Томаты грунтовые		0.03	0.03	0.04	0.07	0.1		0	0:0		
Петрушка (зелень)		0	0	0	0	0		0	0:0		

В данном окне представлена таблица с указанием полного перечня наименований продуктов, рассчитанный для каждого продукта расходуемый вес общий и с детализацией по категориям, столбцы «Текущий остаток» и «Расход (склад): Стоимость» заполняются автоматически, но только в случае ведения склада с использованием программы. Данные столбцы являются информационными и редактированию не подлежат. Редактирование меню-требования заключается в исправлении итогового веса продуктов питания (округление, указание реального веса продуктов – под остатки, если он отличается от рассчитанного).

Для редактирования общего веса продуктов активируйте окно напротив нужного продукта в столбце «Расход продуктов питания», удалите имеющееся число, внесите необходимое Вам.

Для редактирования веса продуктов для любой из категорий в отдельности выберите из выпадающего списка сверху окна «Расход по категориям» вместо «Общий расход». Произойдет автоматическая смена активных столбцов.

Также имеется возможность указать дату сдачи отчета. Для этого необходимо выбрать из календаря в верхней части окна дату.

После всех внесенных изменений необходимо нажать кнопку «Сохранить» в левом верхнем углу окна.

После чего программа скорректирует измененный вес на всех довольствующих на все блюда пропорционально изменению итогового веса. В случае редактирования итогов по какой-либо из категорий, корректируются только сведения по выбранной категории.

Примечание. 1. При переключении возможности редактирования либо общего расхода, либо расхода по категориям в случае внесенных изменений необходимо нажимать кнопку «Сохранить».

2. В случае редактирования продуктов с точностью расчетов 2 знака после запятой (выставленной в справочнике «Продукты») в силу изначально округленных результатов расчетов будет иметь место погрешность. (Например, при увеличении общего расхода в 2 раза, норма у таких продуктов увеличится больше чем в 2 раза. Погрешность для нормы в этом случае составляет не больше 0.5 г). Погрешность будет расти прямо пропорционально количеству произведенных изменений итоговых чисел.

В связи с изменениями итогового веса продукта и перераспределением измененного веса на все блюда может измениться выход блюд (порядок изменений: на 10 человек 100г продукта, идущего в одно блюдо). Для подобных случаев необходимо использовать кнопку «Пересчет выхода порций». Произойдет автоматическое сопоставление измененного веса продукта в порции с ТК в меню текущего дня. Закрыть всплывшее окно.

Затем нажать кнопку «Вернуться» в левом верхнем углу окна.

Отчетная форма

Нажмите кнопку «Отчетная форма». После чего появится окно, в котором необходимо выбрать открыть или сохранить данный отчет.

Бракеражная ведомость

Данный пункт используется для составления бракеражной ведомости готовой продукции на основе ранее сформированного «Меню – Требования».

Бракеражная ведомость [Выйти из системы](#)

[Справка](#)

<p>Август 2010</p> <p>Добавить день</p> <p>25.08.2010</p>	<p>Выбрать меню-требование</p> <p><input type="text"/></p> <p>Загрузить меню-требование</p> <hr/> <p>Редактировать Отчетная форма</p> <p>Редактировать (форма №2) Отчетная форма (форма №2)</p> <hr/> <p>Меню-требование отсутствует</p>
---	--

Принципы отображения по периоду, а также добавления нового дня описаны в пунктах Меню текущего дня и Меню – Требование. Дата, с которой вы работаете, должна быть подсвечена фиолетовым цветом.

Для формирования бракеражной ведомости нажмите красную ссылку «Выбрать меню-требование», откроется окно, в котором требуется выбрать интересующую Вас дату, и нажать кнопку «Выбрать»:

Выберите меню-требование - Mozilla Firefox

http://127.0.0.1:8081/region_menu/region.cgi/selectmenureq?id=42

Август 2010 Основное меню

Список меню-требований

25.08.2010

Выбрать

Список продуктов

Наименование	Код	Вес, кг
Рыбная палочка	611010	0.1
Масло сливочное несоленое	612002	0.225
Молоко стерилизованное 3,2% жирности	612036	3.93
Лактофрут	612041	1.5
Сметана 15% жирности	612060	0.03
Сыр Российский	612075	0.009
Мука пшеничная в/с	613001	0
Пшено	613045	0.03
Шиповник (сухой)	615026	0.03
Апельсин	615037	0.43
Яблоко	615054	0.63
Перец сладкий свежий	615077	0.04
Картофель	615078	1.08
Капуста белокочанная	615079	0.29
Лук репчатый	615082	0.12
Морковь красная	615084	0.22
Томаты грунтовые	615090	0.1
Петрушка (зелень)	615092	0
Хлеб пшеничный Молодецкий	616001	0.037
Кефир пармский	616016	0.142

Окно автоматически закрывается. Основная страница будет выглядеть следующим образом:

Бракеражная ведомость Выйти из системы

[Справка](#)

Август 2010

Выбрать меню-требование 25.08.2010(Осн.)

Добавить день

25.08.2010

Загрузить меню-требование

✘ 25.08.2010

Редактировать Отчетная форма

Редактировать (Форма №2) Отчетная форма (Форма №2)

Меню-требование отсутствует

После чего необходимо нажать кнопку «Загрузить Меню – Требование».

Редактирование

Нажмите ссылку «Редактировать» или «Редактировать (Форма №2)». Появится окно.

Редактирование бракеражной ведомости - Windows Internet Explorer

http://localhost:8081/region_menu/region.cgi/menu_brak_edk?t=1

Редактирование бракеражной ведомости

Сохранить Комментарий: 10+15+1

1	2	3	4	5	6	7	8	
							Сад	Ясли
Завтрак I								
<input checked="" type="checkbox"/>	Какао-напиток витаминизированный на молоке	Какао-порошок		доброкачественное	<input type="text"/>	<input type="text"/>	отл.	отл.
<input checked="" type="checkbox"/>		Молоко стерилизованное 3,2% жирности		доброкачественное	<input type="text"/>	<input type="text"/>		
<input checked="" type="checkbox"/>		Лактофрут		доброкачественное	<input type="text"/>	<input type="text"/>	отл.	отл.
<input checked="" type="checkbox"/>		Масло сливочное несоленое		доброкачественное	<input type="text"/>	<input type="text"/>	отл.	отл.
<input checked="" type="checkbox"/>		Суп молочный с макаронными изделиями	Вермишель	доброкачественное	<input type="text"/>	<input type="text"/>	отл.	отл.
<input checked="" type="checkbox"/>		Масло сливочное несоленое		доброкачественное	<input type="text"/>	<input type="text"/>		
		Молоко			<input type="text"/>	<input type="text"/>		

Готово Интернет 100%

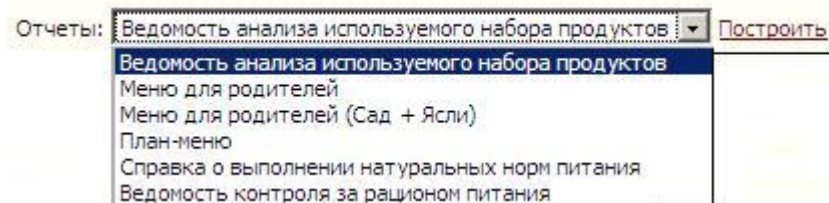
Внесите необходимые коррективы и нажмите кнопку «Сохранить». Для возврата на основную страницу нажмите кнопку «Вернуться».

Отчетная форма

Нажмите ссылку «Отчетная форма» или «Отчетная форма (Форма №2)». Появится окно, в котором необходимо выбрать открыть или сохранить данный отчет.

Дополнительные отчеты, отражающие деятельность медицинского сотрудника, доступны из вкладки «Меню Текущего Дня». Данные отчеты необходимо строить после формирования и редактирования меню – требования для получения наиболее актуальных сведений. Из выпадающего

списка:



выбрать интересующий отчет и нажать красную ссылку «Построить».

Отчет: Ведомость анализа используемого набора продуктов

Аналитический настраиваемый отчет с последующим выводом на печать (с помощью редактора электронных таблиц) сведений о продуктовом наборе, полученном одним ребенком в выбранной категории, за указанный пользователем период.

Отчет: Меню для родителей

Автоматический экспорт в редактор электронных таблиц для последующей печати меню текущего дня выбранной категории довольствующихся при нажатии кнопки «Построить».

Отчет: Меню для родителей (Сад + Ясли)

Автоматический экспорт в редактор электронных таблиц для последующей печати меню текущего дня совместно для категорий «Сад» и «Ясли».

Примечание: данный отчет доступен только из окна категории «Сад».

Отчет: План-меню.

Аналитический настраиваемый отчет с последующим выводом на печать (с помощью редактора электронных таблиц) сведений о планируемом на заданный период меню (Школьная форма). Сведения попадают из составленных заранее меню текущего дня.

Отчет: Справка о выполнении натуральных норм питания.

Школьный аналог Ведомости анализа используемого набора продуктов.

Настройка параметров аналитических отчетов происходит аналогично. Рассмотрим ее на примере отчета «Ведомость анализа используемого набора продуктов». Далее приводится пошаговая инструкция.

Данный отчет доступен из пункта «Меню текущего дня», данные о продуктах попадают в него из меню текущего дня (как сведения о перечне, так и весовые данные), соответственно, данный отчет имеет смысл строить только после того, как Вы составили и отредактировали Меню текущего дня и меню требование, с пересчетом выхода порций. Сведения о белках, жирах, углеводах и энергетической ценности попадают в него из словаря «ПРОДУКТЫ», т.е. эти данные должны быть указаны для каждого продукта в отдельности, а не для технологической карты.

8. Нажать на название данного отчета, предварительно выбрав категорию, для которой Вы хотите получить отчет:

Меню текущего дня	
Ведомость анализа используемого набора продуктов	
Категория Сад	Выбрать типовое меню Вы
Январь 2010	Технологическая карта
Добавить день 22.01.2010	Приём пищи
Основное меню	Выход Добавить

Для сада

Меню текущего дня

Ведомость анализа используемого набора продуктов

<p>Категория</p> <p>Ясли</p> <hr/> <p>Январь 2010</p> <p>Добавить день</p> <p>22.01.2010</p> <hr/> <p>Основное меню</p>	<p>Выбрать типовое меню</p> <hr/> <p>Технологическая карта</p> <p>Приём пищи</p> <p>Выход</p> <p>Добавить</p>
--	---

Для яслей

2. Откроется новая вкладка (окно), в которой необходимо задать параметры построения данного отчета:

А). Задать интересующий Вас период, используя соответствующие календари:

с 21.01.2010 по 21.01.2010

<	Янв	2010	>			
Пн	Вт	Ср	Чт	Пт	Сб	Вс
28	29	30	31	1	2	3
4	5	6	7	8	9	10
11	12	13	14	15	16	17
18	19	20	21	22	23	24
25	26	27	28	29	30	31

Б). Выбрать вес брутто или нетто должен попадать в отчет:

Вес брутто

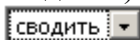

Вес брутто

Вес нетто

В). Выбрать эталонную категорию, нормы которой будут попадать в отчет в столбец «Норма»:

Категория нормы питания:

Внимание! Нормы для данной категории подгружаются из таблицы «Нормы питания» справочника «Продукты»: Г). Далее необходимо задать параметр сведения (или не сведения) продуктов в группу:

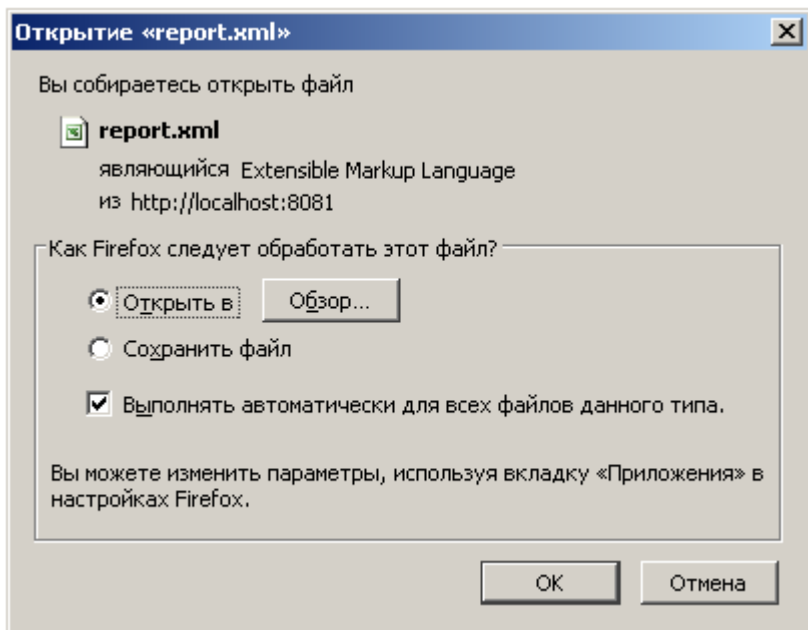
 Кисломолочные напитки и продукты


Выбор «сводить» или «не сводить» продукты в одну группу зависит от того, каким образом внесены нормы в таблицах «Нормы питания». Если, Вам известны нормы только для групп продуктов, то Вы выбираете пункт «сводить». Если известны нормы каждого продукта в отдельности, то нужно оставить пустое поле напротив группы продуктов.

Также данный выбор зависит от того, хотите ли Вы получить более детализированный (подробный) отчет. (Пример: «Сводить» - Кисломолочные напитки и продукты, «Не сводить»- кефир, ряженка, йогурт будут прописаны отдельными строками).

3. После выбора соответствующих параметров нажать кнопку

Откроется окно:



4. Выбрать пункт «Открыть» и нажать кнопку «ОК». Произойдет автоматический экспорт в выбранный при установке редактор электронных таблиц, в котором Вы сможете подобрать устраивающие Вас параметры для печати (шрифт, расположение на странице, формат страницы и пр.)

Склад

Данная вкладка предназначена для ведения складского учета продуктов питания в ДООУ, а также для составления отчетов, отражающих данную деятельность.

Здесь содержатся следующие закладки:

Склад - текущий остаток продуктов							Выйти из системы
Текущий остаток	Поступление	Расход	Списание	Возврат	Заказ продуктов	Возврат поставщику	

1). «Текущий остаток» - позволяет посмотреть остаток продуктов на текущую дату, сведения из данной закладки в качестве информативных столбцов автоматически попадают в

- режим редактирования меню – требования и при составлении заказа продуктов;
- 2). «Поступление» - позволяет внести первоначальные остатки, а также ежедневные поступления продуктов;
 - 3). «Расход» - позволяет осуществить расход продуктов питания на основании ранее составленного меню – требования;
 - 4). «Списание» - позволяет осуществить списание продуктов питания со склада (порча, корректировка и т.д.)
 - 5). «Возврат» - используется в случае возврата продуктов с пищеблока по причине неявки детей в ДООУ, на основании ранее составленного возвратного меню – требования;
 - 6). «Заказ продуктов» - позволяет осуществить предварительный расчет потребности в продуктах питания исходя из указанного количества довольствующихся по указанным типовым меню (меню текущего дня);
 - 7). «Возврат поставщику» - позволяет осуществить возврат поставщику.

Текущий остаток

На данной закладке можно увидеть остаток продуктов на складе на текущую дату. Данные из этой закладки экспортируются и всегда доступны для просмотра в режиме редактирования меню-требования, а также в закладке «Заказ продуктов». В левой части окна указан перечень групп продуктов. При выборе необходимой группы, она подсветится фиолетовым цветом. В правой части окна отобразится список продуктов, входящих в эту группу, с указанием остатка в кг и детализации в зависимости от имеющейся фасовки.

В верхней части данного окна расположены отчеты, отражающие деятельность работника склада.

Склад - текущий остаток продуктов							Выйти из системы
Текущий остаток	Поступление	Расход	Списание	Возврат	Заказ продуктов	Возврат поставщику	
Остаток Остаток (все продукты) Оборотная ведомость (по отдельному продукту) Справка							
Группы продуктов	Наименование	Код	Вес, кг				
			Общий	По весу упаковки			
Вульон							
Вода							
Дрожжи хлебопекарные	Активия кефирная		0				
Какао-порошок	Актилайф	612045	0				
Картофель	Биокефир		0				
Каша быстрого приготовления	Биокефир "Пастушок" 3,2% жирности	612053	0				
Кисломолочные напитки и продукты	Биокефир классический	612053	0				
Колбасные изделия	Бифидок		0				
Кондитерские изделия	Бифидок "Пастушок" классический	612045	0				
Кофейный напиток злаковый витаминизированный	Бифидок классический	612045	0				
Крупы (злаки) и бобовые	Варенец		0				
Макаронные изделия группы А	Йогурт	612040	0				
Масло коровье сладкосливочное	Йогурт фруктовый "Данон"		0				
Масло растительное (соевое)	Кефир		28	15*0,2=3; 25*1=25			
Молоко витаминизированное	Кефир 3,2% жирности	612053	0				
Мука картофельная (крахмал)	Кефир жирный		0				

1. Отчет «Остаток».

В отчете показан текущий остаток на складе на текущую дату.

Нажмите красную ссылку [Остаток](#) . Появится окно, в котором необходимо выбрать, открыть или сохранить данный отчет.

2. Отчет «Остаток (все продукты)».

При нажатии на ссылку [Остаток \(все продукты\)](#) в появившемся окне выбрать открыть либо сохранить данный отчет. В него попадает перечень всех наименований продуктов, внесенных в справочник «Продукты». С помощью данного отчета можно увидеть, нет ли перерасхода продуктов, если есть, то каких.

3. Отчет «Оборотная ведомость (по отдельному продукту)».

Используется для построения оборотной ведомости за месяц по каждому из наименований продуктов питания в отдельности.

Необходимо нажать на красную ссылку

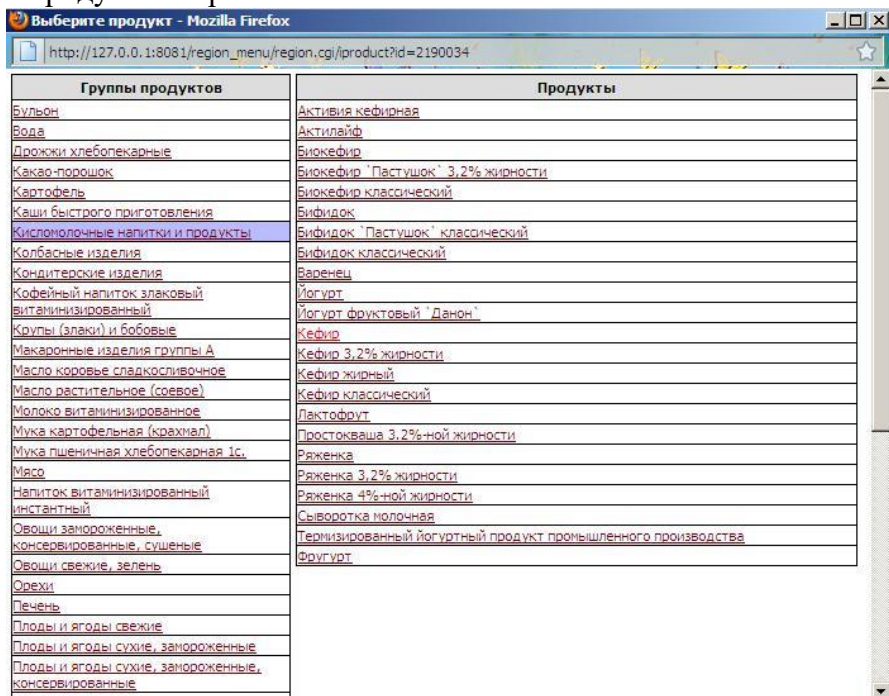
[Оборотная ведомость \(по отдельному продукту\)](#)

Откроется окно:

Период: Год:

[Продукт](#)

В котором необходимо указать период (месяц и год), за который необходимо получить отчет (по умолчанию предлагается текущий период), и продукт, движения которого вы хотите получить. Период указывается выбором из выпадающего списка. Для выбора продукта нажмите красную ссылку «Продукт» откроется окно:



В открывшемся окне необходимо выбрать группу продуктов, а затем интересующий продукт. Окно автоматически закроется. После чего нажмите кнопку «Построить отчет». Появится окно, в котором необходимо выбрать открыть или сохранить данный отчет.

Поступление

На данной закладке фиксируется поступление продуктов на склад, а также при начале работы со складом вносятся имеющиеся на складе остатки (с указанием поставщика «Корректировка»).


-	Наименование	Вес единицы	Кол-во	Вес итоговый	Годен до	Стоимость единицы	Стоимость итоговая
☒	Кефир	0.2	15	3		23.00	345.00
☒	Кефир	1	25	25		36.00	900.00

Работа в данной вкладке начинается с добавления рабочей даты. В левой части данного окна расположен фильтр выбора отображения дат поступлений: . По умолчанию отображается текущий месяц, выбрать другой период для отображения можно с использованием выпадающих списков.

Ниже расположена область добавления рабочей даты:

. По умолчанию к добавлению предлагается текущая дата. Можно выбрать другую, нажав на . После указания требуемой даты нажать кнопку «Добавить день».

В списке дней, расположенном ниже, появится новая запись,

 [26.08.2010](#)

 [31.08.2010](#)

подсвеченная фиолетовым цветом:

Теперь можно приступать к добавлению продуктов в список поступления. Данная операция производится в верхней правой части данной вкладки:

Продукт	<input type="text"/>				
Вес единицы, кг:	<input type="text"/>	Количество:	<input type="text"/>	Вес итоговый, кг (шт.):	<input type="text"/>
Стоимость единицы:	<input type="text"/>			Стоимость итоговая:	<input type="text"/>
<input type="button" value="Добавить"/>					

[Выбрать заказ продуктов](#)

Существует два пути для ввода поступления продуктов. Первый из которых — вносить продукты по одному, второй - загружать ранее составленный список заказа продуктов.

Последовательное добавление наименований в список **по одному** осуществляется нажатием на красную ссылку [Продукт](#) в области:

Продукт	<input type="text"/>				
Вес единицы, кг:	<input type="text"/>	Количество:	<input type="text"/>	Вес итоговый, кг (шт.):	<input type="text"/>
Стоимость единицы:	<input type="text"/>			Стоимость итоговая:	<input type="text"/>
<input type="button" value="Добавить"/>					

Далее откроется окно:

Группы продуктов	Продукты
Бульон	Активия кефирная
Вода	Актилайф
Прожки хлебопекарные	Биокефир
Какао-порошок	Биокефир "Пастушок" 3,2% жирности
Картофель	Биокефир классический
Каша быстрого приготовления	Бифидок
Кисломолочные напитки и продукты	Бифидок "Пастушок" классический
Колбасные изделия	Бифидок классический
Кондитерские изделия	Варенец
Кофейный напиток злаковый витаминизированный	Йогурт
Крупы (злаки) и бобовые	Йогурт фруктовый "Данон"
Макаронные изделия группы А	Кефир
Масло коровье сладкосливочное	Кефир 3,2% жирности
Масло растительное (соевое)	Кефир жирный
Молоко витаминизированное	Кефир классический
Мука картофельная (крахмал)	Лактофрут
Мука пшеничная хлебопекарная 1с	Простокваша 3,2%-ной жирности
Мясо	Ряженка
Напиток витаминизированный инстантный	Ряженка 3,2% жирности
Овощи замороженные, консервированные, сушеные	Ряженка 4%-ной жирности
Овощи свежие, зелень	Сыворотка молочная
Орехи	Термизированный йогуртный продукт промышленного производства
Печень	Фруктурт
Плоды и ягоды свежие	
Плоды и ягоды сухие, замороженные	
Плоды и ягоды сухие, замороженные, консервированные	

В нем необходимо выбрать группу продуктов и продукт для добавления, после чего окно автоматически закроется.

Для фасованных продуктов:

Необходимо ввести сведения по весу единицы и количеству упаковок, а также стоимость единицы вес итоговый и итоговая стоимость автоматически рассчитаются.

Для весовых продуктов:

Необходимо указать только итоговый вес и итоговую стоимость. После этого необходимо нажать кнопку «Добавить».

Продукты добавятся в список, расположенный в правой нижней части данной вкладки:

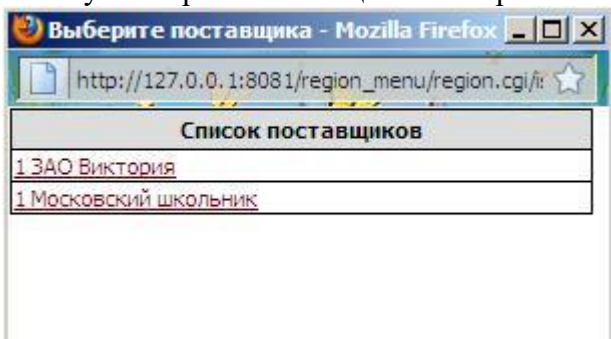
Выбрать поставщика Сохранить

Номер накладной

-	Наименование	Вес единицы	Кол-во	Вес итоговый	Годен до	Стоимость единицы	Стоимость итоговая
✘	Кефир	0.2	15	3	<input type="text"/>	23.00	345.00
✘	Кефир	1	25	25	<input type="text"/>	36.00	900.00

После того как все наименования продуктов добавлены в список поступивших продуктов необходимо указать поставщика и номер накладной.

Выбор поставщика осуществляется нажатием на красную ссылку «Выбрать поставщика». Откроется окно:



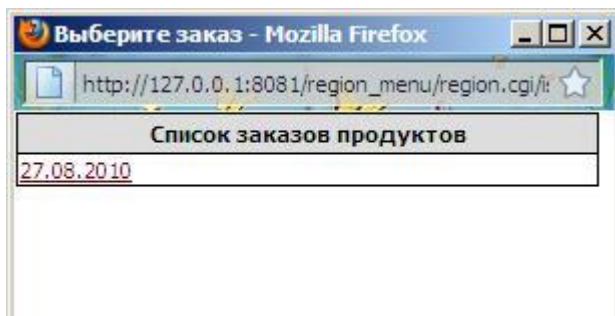
Из списка необходимо выбрать наименование поставщика, нажав на него.

Номер накладной вводится «с клавиатуры», т.е. сначала необходимо активировать данное поле левой кнопкой мыши, а затем ввести требуемое значение.

После чего нажать на кнопку «Сохранить».

Загрузка всего списка поступления целиком из составленного заранее отчета «Заказ продуктов», осуществляется нажатием на красную ссылку «Выбрать заказ продуктов» в области:

[Выбрать заказ продуктов](#) Загрузить




Откроется окно:

Необходимо выбрать интересующую дату, нажав на нее.

После этого нажать кнопку «Загрузить».

В этом случае поставщик отобразится автоматически, Вам будет необходимо лишь ввести номер накладной и нажать кнопку «Сохранить».

В случае, если список привезенных продуктов отличается от предварительно заказанных, можно удалить отсутствующие продукты из списка поступления нажатием на ссылку  и заменить их добавлением по одному продукту на реально привезенные наименования.

Примечание: Нельзя внести в список повторно продукт с совпадающим наименованием и весом единицы, если таковой уже имеется в списке поступления. Для корректировки вес необходимо изменять напротив уже имеющейся записи.


Изменение веса продуктов в списке поступления.

В случае если вес привезенных продуктов отличается от предварительно заказанного, то можно произвести корректировку, для этого необходимо:

Для фасованных продуктов: изменить количество единиц, после чего щелчком мыши активировать окно итогового веса – произойдет автоматическое его изменение.

Для весовых продуктов: изменить вес в окне итогового веса. После произведенных изменений нажать кнопку «Сохранить».

Указание срока годности (для скоропортящихся продуктов) необходимо для построения отчета «Бракеражная ведомость сырой продукции». Напротив соответствующих наименований

продуктов в столбце «Годен до» выбрать, нажав на , дату годности.

После произведенных изменений нажать кнопку «Сохранить».


Внимание! Продукты, по которым был произведен расход, редактированию в списке поступления не поддаются.

Отчет «Накопительная ведомость»

Нажмите соответствующую красную ссылку в верхней части окна, откроется новая вкладка, в которой необходимо задать

с по

параметры отчета:


Необходимо задать период, за который вы хотите получить отчет. Выбор периода осуществляется либо вводом дат «с клавиатуры», либо нажатием на . После чего, необходимо нажать на кнопку «Построить отчет». Появится окно, в котором необходимо выбрать открыть или сохранить данный отчет. В отчет попадают сведения о перечне продуктов (с указанием кодов), поступивших за выбранный период времени на склад, с разнесением по датам количества в кг и стоимости в руб.

Расход

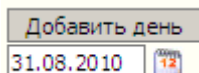
На данной закладке фиксируется расход продуктов путем загрузки списка продуктов из заранее составленного меню-требования.


Склад - расход продуктов							Выйти из системы	
Текущий остаток	Поступление	Расход	Списание	Возврат	Заказ продуктов	Возврат поставщику		
Бракеражная ведомость сырых (скоропортящихся) продуктов							Накопительная ведомость	Справка
Сентябрь 2010		Выбрать меню-требование						
Добавить день		Загрузить список продуктов						
27.09.2010								
Основное меню								
✘ 28.09.2010								
Наименование		Вес, кг						
		Меню-требование	Склад					

Работа в данной вкладке начинается с добавления рабочей даты.

В левой части окна расположен фильтр дат, с помощью которого можно изменить отображаемые даты расходов , для этого из выпадающих списков необходимо выбрать интересующий месяц и год (по умолчанию выбран текущий период).

Ниже расположена область добавления рабочей даты:



По умолчанию к добавлению предлагается текущая дата. Можно выбрать другую, нажав на . После указания требуемой даты нажать кнопку «Добавить день».

В списке дней, расположенном ниже, появится новая запись, подсвеченная фиолетовым цветом:



Теперь можно приступить к добавлению продуктов в список расхода. Данная операция производится в верхней правой части данной вкладки:



Необходимо нажать красную ссылку «Выбрать меню – требование», откроется новое окно:

Выберите меню-требование - Mozilla Firefox

http://127.0.0.1:8081/region_menu/region.cgi/iselectmenureq?id=42

Сентябрь 2010 Основное меню

Список меню-требований

28.09.2010

Выбрать

Список продуктов

Наименование	Код	Вес, кг
Вермишель		0.055
Говядина (мясо котлетное)		0.165
Масло растительное рафинированное		0.027
Сахар-песок		0.071
Рыбная палочка	611010	0.125
Масло сливочное несоленое	612002	0.093
Молоко стерилизованное 3,2% жирности	612036	1.19
Лактофрут	612041	0.375
Сметана 15% жирности	612060	0.028
Сыр Российский	612075	0.009
Мука пшеничная в/с	613001	0.012
Пшено	613045	0.028
Шиповник (сухой)	615026	0.04
Яблоко	615054	0.273
Перец сладкий свежий	615077	0.044
Картофель	615078	0.925
Капуста белокачанная	615079	0.302
Лук репчатый	615082	0.12
Морковь красная	615084	0.232
Томаты черри	615090	0.121

Из списка предложенных дат (составленных и откорректированных заранее меню – требований) необходимо выбрать интересующую Вас дату, в правой части окна отобразится список расходуемых продуктов, над которым необходимо нажать красную ссылку «Выбрать». Данное окно автоматически закроется, а в основной вкладке вы увидите:

[Выбрать меню-требование:](#) 28.09.2010(Осн.)

Загрузить список продуктов

Далее необходимо нажать кнопку «Загрузить список продуктов».

После чего в окне появится список продуктов из загруженного меню-требования:

Список продуктов из меню-требования: 28.09.2010


Наименование	Вес, кг		
	Меню-требование	Склад	
Вермишель	0.055	0.055=0.055	
Вода детская питьевая "Малышка"	0.19	0.19=0.19	
Говядина (мясо котлетное)	0.165	0.165=0.165	
Какао-порошок	0.036	0.036=0.036	
Капуста белокочанная	0.302	0.302=0.302	
Картофель	0.925	0.925=0.925	
Кислота лимонная пищевая	0	0	
Концентрат напитка ВИТАСТАРТ	0.01	0.01=0.01	
Лактофрут	0.375	0.375=0.375	
Лук репчатый	0.12	0.12=0.12	
Масло растительное рафинированное	0.027	0.027=0.027	
Масло сливочное несоленое	0.093	0.093=0.093	
Молоко стерилизованное 3,2% жирности	1.19	1.19=1.19	
Морковь красная	0.232	0.232=0.232	
Мука пшеничная в/с	0.012	0.012=0.012	
Перец сладкий свежий	0.044	0.044=0.044	
Петрушка (зелень)	0.008	0.008=0.008	
Пшено	0.028	0.028=0.028	

В левой части списка идет перечень наименований, далее в кг указан вес, который отбирается по меню – требованию, а также расходуемый (выдаваемый) со склада.

Программа произведет автоматический выбор из имеющихся в наличии на складе наименований продуктов для осуществления расхода. Если на складе имеется несколько видов фасовки для данного наименования, то основная масса будет взята наиболее крупной фасовкой, а остатки будут «добираться» более мелкой. Например, необходимо израсходовать 6,7 л молока, на складе имеется фасовка 1л, 0,5л и 0,2 л. Будет выбран автоматически следующий вариант: 6 упаковок по 1л, 1 упаковка по 0,5 л, и 1 упаковка по 0,2л.

Если предложенный вариант не устраивает, например, необходимо использовать более мелкую фасовку в связи с истечением срока годности, то необходимо произвести корректировку расходуемой фасовки.

Изменение расходуемой фасовки

Необходимо нажать на кнопку , после чего откроется новое окно:

Расход продукта: Вермишель (вес: 0.055)

[Вернуться](#)

[Наличие](#)

Кол-во:

Вес:

-	Вес единицы	Кол-во	Вес итоговый	Источник
			0.055	27.09.2010, Вес:0.29
Итого:		0	0.055	

В данном окне из наличия на складе можно осуществить выбор расходуемой фасовки для данного наименования, для этого необходимо нажать на красную ссылку «Наличие», откроется новое окно:

Поступление	Вес единицы	Поступило		Осталось		-
		Кол-во	Вес итоговый	Кол-во	Вес итоговый	
27.09.2010	0.25	15	3.75	15	3.75	Выбрать
27.09.2010			0.29		0.235	Выбрать

Далее напротив соответствующей строки нажать красную ссылку «Выбрать», окно автоматически закроется:

[Наличие](#): 27.09.2010, Вес.ед.:0.25, Кол-во:15, Вес:3.75

Кол-во:

Вес:

Далее необходимо указать то, количество продукта, которое планируется израсходовать.

В случае фасованной продукции указывается количество упаковок, в случае весовых продуктов – вес.

После чего необходимо нажать кнопку «Добавить»:

Расход продукта: Вермишель (вес: 0.055)

[Вернуться](#)

Наличие

Кол-во:

Вес:

Добавить

-	Вес единицы	Кол-во	Вес итоговый	Источник
✗	0.25	10	2.5	27.09.2010, Кол-во:15, Вес:3.75
✗			0.055	27.09.2010, Вес:0.29
Итого:		10	2.555	

В верхней части данного окна показан вес, необходимый по меню – требованию. В таблице в столбце «Вес итоговый» показан вес выбранный к расходу со склада. Лишние строки можно удалить из списка нажав на ссылку ✗.

После внесения необходимых изменений необходимо нажать на красную ссылку «Вернуться» в левом верхнем углу экрана для возвращения к списку расходуемых продуктов.

Вермишель	0.055	2.555=0.055+10*0.25
-----------	-------	---------------------


Примечание. При использовании дополнительного меню не забывайте делать расход и по нему. Для этого над перечнем дат из выпадающего списка выберите параметр «Дополнительное меню». Далее все действия аналогичны расходу по основному меню.

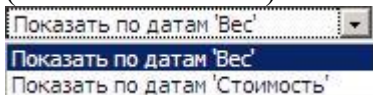
1. Отчет «Накопительная ведомость»

Нажмите соответствующую красную ссылку в верхней части окна, откроется новая вкладка, в которой необходимо задать параметры отчета:

С 27.09.2010  по 27.09.2010 

Построить отчет

Необходимо задать период, за который вы хотите получить отчет. Выбор периода осуществляется либо вводом дат «с клавиатуры», либо нажатием на . Также необходимо выбрать тип отображаемой в детализации по датам информации (стоимость или вес) из выпадающего списка:



После чего, необходимо нажать на кнопку «Построить отчет». Появится окно, в котором необходимо выбрать открыть или сохранить данный отчет.


В отчете указан полный перечень продуктов, используемых за отчетный период, с указанием общего расхода по каждому наименованию, цены и стоимости, а также детализация по датам с указанием количества довольствующихся.


9. Отчет «Бракеражная ведомость сырых (скоропортящихся) продуктов»

Нажмите соответствующую красную ссылку в верхней части окна, откроется новая вкладка, в которой необходимо задать параметры отчета:


Отчеты

Выберите период поступления продуктов на склад:

С 27.09.2010 

по 27.09.2010 

Построить отчет

Необходимо задать период, за который вы хотите получить отчет. Выбор периода осуществляется либо вводом дат «с клавиатуры», либо нажатием на . После чего, необходимо нажать на кнопку «Построить отчет». Появится окно, в котором необходимо выбрать открыть или сохранить данный отчет.

В данный отчет попадают сведения только о тех продуктах, напротив которых при поступлении был указан срок годности. В отчете указывается дата поступления продукта, полное наименование, фасовка, единица измерения, ГОСТ, предельный срок реализации и фактическая дата реализации продукта.

Списание

На данной закладке можно осуществить списание продуктов со склада.

Склад - списание продуктов Выйти из системы

Текущий остаток	Поступление	Расход	Списание	Возврат	Заказ продуктов	Возврат поставщику
-----------------	-------------	--------	----------	---------	-----------------	--------------------

Сентябрь 2010Справка

Добавить день

27.09.2010

Продукт:

Текущий остаток:

Наличие на складе:

Кол-во:

Вес:

Добавить

Причина списания:

Сохранить


Работа в данной вкладке начинается с добавления рабочей даты. В левой части окна расположен фильтр дат, с помощью которого можно изменить отображаемые даты расходов

, для этого из выпадающих списков необходимо выбрать интересующий месяц и год (по умолчанию выбран текущий период).

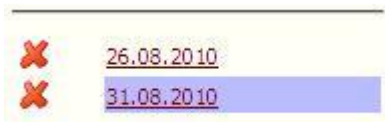
Ниже расположена область добавления рабочей даты:

Добавить день

31.08.2010

По умолчанию к добавлению предлагается текущая дата. Можно выбрать другую, нажав на . После указания требуемой даты нажать кнопку «Добавить день».

В списке дней, расположенном ниже, появится новая запись, подсвеченная фиолетовым цветом:



Теперь можно приступить к добавлению продуктов в список списания. Данная операция производится в верхней правой части данной вкладки:

Текущий остаток:

Наличие на складе

Кол-во:

Вес:

Для этого необходимо выбрать из списка необходимый продукт, нажав на красную ссылку «Продукт»:

Выберите продукт - Mozilla Firefox

http://127.0.0.1:8081/region_menu/region.cgi/product?id=2190034

Группы продуктов	Продукты
Бульон	Активия кефирная
Вода	Актилайф
Дрожжи хлебопекарные	Биокефир
Какао-порошок	Биокефир 'Пастушок' 3,2% жирности
Картофель	Биокефир классический
Кисломолочные напитки и продукты	Бифидок
Колбасные изделия	Бифидок 'Пастушок' классический
Кондитерские изделия	Бифидок классический
Кофейный напиток злаковый витаминизированный	Варец
Крупы (злаки) и бобовые	Йогурт 3,2% жирности
Макаронные изделия группы А	Йогурт фруктовый 'Данон'
Масло коровье сладкосливочное	Кефир
Масло растительное (соевое)	Кефир 3,2% жирности
Молоко витаминизированное	Кефир жирный
Мука картофельная (крахмал)	Кефир классический
Мука пшеничная хлебопекарная 1с.	Лактофрут
Мясо	Простокваша 3,2%-ной жирности
Напиток витаминизированный инстантный	Ряженка
Овощи замороженные, консервированные, сушеные	Ряженка 3,2% жирности
Орехи грецкие, земляны	Сыворотка молочная
	Термизированный йогуртный продукт промышленного производства
	Фруктоут

После выбора продукта автоматически высветится и текущий остаток на складе. Далее необходимо выбрать из наличия на складе интересующую запись, нажав на соответствующую красную ссылку и открыв новое окно:

Выберите строку - Mozilla Firefox

http://127.0.0.1:8081/region_menu/region.cgi/menu_rashod?select_income=1&prod.

Поступление	Вес единицы	Поступило		Осталось		
		Кол-во	Вес итоговый	Кол-во	Вес итоговый	
27.09.2010	0.25	15	3.75	5	1.25	Выбрать
27.09.2010			0.29		0.235	Выбрать

Далее необходимо нажать красную ссылку «Выбрать» напротив интересующей строки, окно автоматически закроется. Далее необходимо указать количество списываемого продукта. Для фасованных продуктов указывать количество упаковок, для весовых – вес.

После чего нажать на кнопку «Добавить». Продукт отобразится в списке списания. После чего указать причину списания, выбрав ее из списка. Затем «Сохранить».

Возврат

На данной закладке можно сформировать возврат продуктов на склад в случае неявки нескольких детей без предупреждения, на основании ранее составленного возвратного меню – требования.

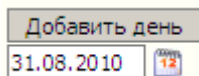
Склад - возврат продуктов [Выйти из системы](#)


Текущий остаток	Поступление	Расход	Списание	Возврат	Заказ продуктов	Возврат поставщику								
Накопительная ведомость Справка														
Сентябрь 2010 <input type="button" value="Добавить день"/> 27.09.2010		<input type="button" value="Выбрать меню-требование"/>												
<input checked="" type="checkbox"/> 27.09.2010		<input type="button" value="Загрузить список продуктов"/>												
		<input type="button" value="Расход"/> <input type="button" value="Сохранить"/>												
			<table border="1"> <thead> <tr> <th rowspan="2">Наименование</th> <th colspan="2">Вес, кг</th> </tr> <tr> <th>Меню-требование</th> <th>Склад</th> </tr> </thead> <tbody> <tr> <td> </td> <td> </td> <td> </td> </tr> </tbody> </table>				Наименование	Вес, кг		Меню-требование	Склад			
Наименование	Вес, кг													
	Меню-требование	Склад												

Работа в данной вкладке начинается с добавления рабочей даты. В левой части окна расположен фильтр дат, с помощью которого можно изменить отображаемые даты расходов , для этого из выпадающих списков

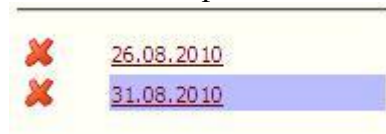
необходимо выбрать интересующий месяц и год (по умолчанию выбран текущий период).

Ниже расположена область добавления рабочей даты:



По умолчанию к добавлению предлагается текущая дата. Можно выбрать другую, нажав на . После указания требуемой даты нажать кнопку «Добавить день».

В списке дней, расположенном ниже, появится новая запись, подсвеченная фиолетовым цветом:



Теперь можно приступить к добавлению продуктов в список расхода. Данная операция производится в верхней правой части данной вкладки:



Необходимо нажать красную ссылку «Выбрать меню – требование», откроется новое окно:

Выберите меню-требование - Mozilla Firefox

http://127.0.0.1:8081/region_menu/region.cgi/iselectmenureq?id=42

Сентябрь 2010 Основное меню

Выбрать

Список меню-требований

28.09.2010

Список продуктов

Наименование	Код	Вес, кг
Вермишель		0.055
Говядина (мясо котлетное)		0.165
Масло растительное рафинированное		0.027
Сахар-песок		0.071
Рыбная палочка	611010	0.125
Масло сливочное несоленое	612002	0.093
Молоко стерилизованное 3,2% жирности	612036	1.19
Лактофрут	612041	0.375
Сметана 15% жирности	612060	0.028
Сыр Российский	612075	0.009
Мука пшеничная в/с	613001	0.012
Пшеница	613045	0.028
Шиповник (сухой)	615026	0.04
Яблоко	615054	0.273
Перец сладкий свежий	615077	0.044
Картофель	615078	0.925
Капуста белокачанная	615079	0.302
Лук репчатый	615082	0.12
Морковь красная	615084	0.232
Томаты черри	615090	0.121

Из списка предложенных дат (составленных и откорректированных заранее возвратных меню – требований) необходимо выбрать интересующую Вас дату, в правой части окна отобразится список расходуемых продуктов, над которым необходимо нажать красную ссылку «Выбрать». Данное окно автоматически закроется, а в основной вкладке вы увидите в правой нижней части окна:

Список продуктов из меню-требования: 28.09.2010(Возв.)

Наименование	Вес, кг	
	Меню-требование	Склад
Вермишель	0.02	0
Вода детская питьевая "Малышка"	0.095	0
Говядина (мясо котлетное)	0.057	0
Какао-порошок	0.0126	0
Капуста белокочанная	0.106	0
Картофель	0.328	0
Кислота лимонная пищевая	0	0
Концентрат напитка ВИТАСТАРТ	0.005	0
Лактофрут	0.125	0
Лук репчатый	0.042	0
Масло растительное рафинированное	0.01	0
Масло сливочное несоленое	0.032	0
Молоко стерилизованное 3,2% жирности	0.42	0
Морковь красная	0.08	0
Мука пшеничная в/с	0.004	0
Перец сладкий свежий	0.016	0
Петрушка (зелень)	0.003	0

Далее необходимо выбрать расход, из которого будет осуществляться возврат, для этого нажмите красную ссылку «Расход» в следующей рабочей области:

[Расход](#)

Выбрать из списка соответствующую дату:

Выберите расход - ...

http://127.0.0.1:8081/


Сентябрь 2010

Основное меню

Расход продуктов по меню-требованиям

28.09.2010

Далее необходимо нажать кнопку «Сохранить». Теперь можно приступить к редактированию возвращаемого на склад веса –

для этого необходимо в столбце склад напротив каждого из продуктов нажимать на кнопку  в открывшемся окне необходимо выбирать из наличия и указывать возвращаемый вес (количество). Принцип работы аналогичен и подробно описан в пункте «Расход-> изменение расходуемой фасовки» данного руководства.

Заказ продуктов

На данной закладке можно сформировать предварительный заказ продуктов с учетом суточной пробы и текущего остатка на складе.

Склад - возврат продуктов Выйти из системы

Текущий остаток	Поступление	Расход	Списание	Возврат	Заказ продуктов	Возврат поставщику
-----------------	-------------	--------	----------	---------	-----------------	--------------------

Сентябрь 2010

Добавить день

27.09.2010

[Справка](#)

Выбрать типовое меню №1

Выбрать типовое меню №2

Выбрать типовое меню №3

Выбрать меню текущего дня №1

Выбрать меню текущего дня №2

Выбрать меню текущего дня №3

Меню	Количество довольствующихся						
	Завтрак 1	Завтрак 2	Обед	Полдник	Ужин	На весь день	Ужин2
Типовое меню №1	<input type="text"/>	<input type="text"/>	<input type="text"/>	<input type="text"/>	<input type="text"/>	<input type="text"/>	<input type="text"/>
Типовое меню №2	<input type="text"/>	<input type="text"/>	<input type="text"/>	<input type="text"/>	<input type="text"/>	<input type="text"/>	<input type="text"/>
Типовое меню №3	<input type="text"/>	<input type="text"/>	<input type="text"/>	<input type="text"/>	<input type="text"/>	<input type="text"/>	<input type="text"/>
Меню текущего дня №1	<input type="text"/>	<input type="text"/>	<input type="text"/>	<input type="text"/>	<input type="text"/>	<input type="text"/>	<input type="text"/>
Меню текущего дня №2	<input type="text"/>	<input type="text"/>	<input type="text"/>	<input type="text"/>	<input type="text"/>	<input type="text"/>	<input type="text"/>
Меню текущего дня №3	<input type="text"/>	<input type="text"/>	<input type="text"/>	<input type="text"/>	<input type="text"/>	<input type="text"/>	<input type="text"/>

Добавить в список необходимые продукты Суточная проба

Продукт

Вес единицы, кг: Количество: Вес итоговый, кг (шт.):

Добавить

Выбрать поставщика

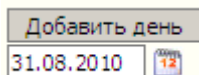
Период: -


[Отчетная форма](#)

Работа в данной вкладке начинается с добавления рабочей даты. В левой части окна расположен фильтр дат, с помощью которого можно изменить отображаемые даты расходов , для этого из выпадающих списков

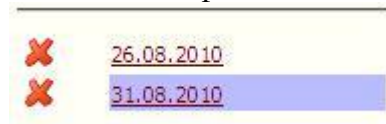
необходимо выбрать интересующий месяц и год (по умолчанию выбран текущий период).

Ниже расположена область добавления рабочей даты:



По умолчанию к добавлению предлагается текущая дата. Можно выбрать другую, нажав на . После указания требуемой даты нажать кнопку «Добавить день».

В списке дней, расположенном ниже, появится новая запись, подсвеченная фиолетовым цветом:



Теперь можно приступить к добавлению продуктов в список заказа.

А). Выбрать список продуктов из типового меню (или заранее составленного меню текущего дня) для каждой из категорий довольствующихся в области:



Для этого необходимо нажать красную ссылку «Выбрать типовое меню №1» и в появившемся окне:

Выберите типовое меню - Mozilla Firefox

http://127.0.0.1:8081/region_menu/region.cgi/iselectmenu?id_menusuday=81

Категория	Список меню	Выбрать	
Ясли	День 1 (Понедельник)	Завтрак 1	
Сад	День 2 (Вторник)	Яблоко	70.00
	День 3 (Среда)	Суп молочный с макаронными изделиями	150.00
	День 4 (Четверг)	Лактофрут	125.00
	День 5 (Пятница)	Какао-напиток витаминизированный на молоке	150.00
	День 6 (Понедельник)	Масло сливочное несоленое	10.00
	День 7 (Вторник)	Завтрак 2	
	День 8 (Среда)	Сок фруктовый	100.00
	День 9 (Четверг)	Обед	
	День 10 (Пятница)	Салат из капусты и моркови с растительным маслом	45.00
	День 11 (Понедельник)	Суп крестьянский со сметаной	200.00
	День 12 (Вторник)	Котлета мясная рубленая, запеченная с соусом молочным	90.00
	День 13 (Среда)	Рагу овощное	140.00
	День 14 (Четверг)	Компот из яблок	150.00
	День 15 (Пятница)	Полдник	
	День 16 (Понедельник)	Салат из помидоров свежих с перцем сладким с растительным маслом	45.00
	День 17 (Вторник)	Изделие формованное из филе или фарша рыбы (промышленного производства)	25.00
	День 18 (Среда)	Пюре картофельное	120.00
	День 19 (Четверг)	Отвар шиповника	150.00
	День 20 (Пятница)		
	Резервное меню		

Выбрать категорию и типовой день, далее нажать кнопку «Выбрать».

Повторить данное действие для всех имеющихся категорий довольствующихся.

Внимание! Порядок загрузки категорий влияет на суточную пробу. Она берется по первой загружаемой категории. Если во второй категории имеются блюда, отсутствующие у первой, то проба по ним берется по нормам второй категории. Далее аналогично по ниспадающей.

Б). Указать количество довольствующихся для каждой из категорий под каждым из приемов пищи в следующей таблице:

Меню	Количество довольствующихся						
	Завтрак 1	Завтрак 2	Обед	Полдник	Ужин	На весь день	Ужин2
Типовое меню №1	<input type="text"/>	<input type="text"/>	<input type="text"/>	<input type="text"/>	<input type="text"/>	<input type="text"/>	<input type="text"/>
Типовое меню №2	<input type="text"/>	<input type="text"/>	<input type="text"/>	<input type="text"/>	<input type="text"/>	<input type="text"/>	<input type="text"/>
Типовое меню №3	<input type="text"/>	<input type="text"/>	<input type="text"/>	<input type="text"/>	<input type="text"/>	<input type="text"/>	<input type="text"/>
Меню текущего дня №1	<input type="text"/>	<input type="text"/>	<input type="text"/>	<input type="text"/>	<input type="text"/>	<input type="text"/>	<input type="text"/>
Меню текущего дня №2	<input type="text"/>	<input type="text"/>	<input type="text"/>	<input type="text"/>	<input type="text"/>	<input type="text"/>	<input type="text"/>
Меню текущего дня №3	<input type="text"/>	<input type="text"/>	<input type="text"/>	<input type="text"/>	<input type="text"/>	<input type="text"/>	<input type="text"/>

Для этого активировать щелчком левой кнопки мыши соответствующие поля и внести цифры «с клавиатуры».


Благодаря данной детализации имеется возможность по одному типовому меню делать заказ одновременно для различных категорий довольствующихся (например, обычные и ночные группы, т.е. в ужин можно указать меньшее количество детей).

В). Для автоматического расчета пробы необходимо проставить галочку в окошке рядом с надписью «Сут. Проба»:

Суточная проба

Г). После чего нажать кнопку «Добавить в список необходимые продукты».

Примечание: Если необходимо оформить заказ заранее на несколько дней вперед, то нужно повторить последовательность действий а)-г), изменяя типовые дни или даты составленных заранее меню текущего дня.

Чтобы **удалить** какой-либо продукт из списка, нажмите ссылку  напротив него.

Чтобы **добавить** какой-либо единичный продукт в список используйте блок добавления продукта:

Продукт:

Вес единицы, кг: Количество: Вес итоговый, кг (шт.):

Нажмите на красную ссылку «Продукт», откроется окно:

Выберите продукт - Mozilla Firefox
 http://127.0.0.1:8081/region_menu/region.cgi/product?id=2190034

Группы продуктов	Продукты
Булочки	Активные кефирная
Вода	АктивийФ
Волокно хлебопекарное	БифидоФ
Какао-порошок	БифидоФ "Пастырок" 3,2% жирности
Картофель	БифидоФ классический
Кисломолочные напитки и продукты	Бифидок
Колбасные изделия	Бифидок "Пастырок" классический
Крепаторские изделия	Бифидок классический
Крепкий напиток злаковый витаминизированный	Валены
Крупы (злаки) и бобовые	Логют 3,2% жирности
Макаронные изделия группы А	Логют фруктовый "Данон"
Масло животное сливочное стерилизованное	Кефир
Масло растительное (оливое)	Кефир 3,2% жирности
Молоко витаминизированное	Кефир жирный
Мука картофельная (кормовая)	Кефир классический
Мука пшеничная хлебопекарная ТБ	Лактофрут
Моро	Лактофрукт 3,2% жирности
Напиток витаминизированный (инстантный)	Ряженка 3,2% жирности
Овощи замороженные, консервированные, соевые	Сыворотка молочная
Орехи (арахис), миндаль	Стерилизованный Логютный продукт промышленного производства
	Фрукт

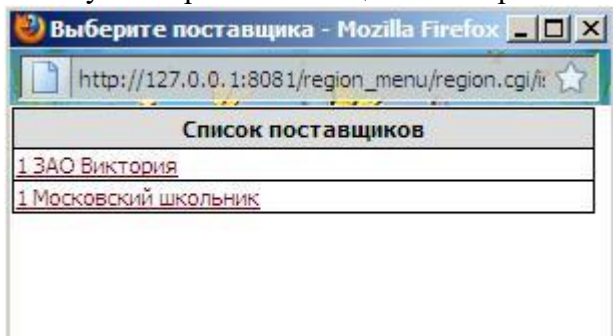
Выберите необходимое наименование из списка. Укажите «Вес единицы» и «Количество» для фасованных продуктов и «Вес итоговый» - для весовых. Затем нажмите кнопку «Добавить». Имеется **возможность корректировки итогового веса** продукта в заказе. Для этого выберите окно напротив интересующего наименования в колонке «Вес итоговый» и внесите необходимые коррективы для весовых продуктов. Для фасованных необходимо изменить данные в столбце «Количество» и щелкнуть в столбце «Вес итоговый» левой кнопкой мыши. В случае постоянного ведения склада в информационном столбце «Текущий остаток» вы можете увидеть имеющиеся на складе остатки на текущий день. Далее необходимо выбрать поставщика и указать период, на который делается заказ, в следующей области:

Выбор поставщика:


Период: 12 - 12

[Отчетная форма](#)

Выбор поставщика осуществляется нажатием на красную ссылку «Выбрать поставщика». Откроется окно:



Из списка необходимо выбрать наименование поставщика, нажав на него.

Период заказа вносится вручную, либо выбором из календаря, для этого необходимо нажать кнопку .

Заказ продуктов готов:

Выбрать поставщика

ЗАО Виктория

Сохранить

Период:

27.09.2010

13

- 28.09.2010

13

Отчетная форма

-	Наименование	Ед.изм.	Вес единицы	Требуемое кол-во	Вес итоговый	Остаток
<input checked="" type="checkbox"/>	Вермишель	кг	0,25	8	2	3,56
<input checked="" type="checkbox"/>	Вода детская питьевая "Малышка"	кг			2,28	1,235
<input checked="" type="checkbox"/>	Говядина (мясо котлетное)	кг			3,018	6,342
<input checked="" type="checkbox"/>	Какао-порошок	кг			0,6384	0,1848
<input checked="" type="checkbox"/>	Капуста белокачанная	кг			5,427	11,734
<input checked="" type="checkbox"/>	Картофель	кг			16,455	36,243
<input checked="" type="checkbox"/>	Кислота лимонная пищевая	кг			0,0017	0,003
<input checked="" type="checkbox"/>	Концентрат напитка ВИТАСТАРТ	кг			0,12	0,065
<input checked="" type="checkbox"/>	Лактофрут	л			7	1,875
<input checked="" type="checkbox"/>	Лук репчатый	кг			2,154	4,577
<input checked="" type="checkbox"/>	Масло растительное рафинированное	л			0,459	1,079
<input checked="" type="checkbox"/>	Масло сливочное несоленое	кг			1,697	2,129
<input checked="" type="checkbox"/>	Молоко стерилизованное 3,2% жирности	л			21,48	17,54
<input checked="" type="checkbox"/>	Морковь красная	кг			4,209	8,895
<input checked="" type="checkbox"/>	Мука пшеничная в/с	кг			0,206	0,433
<input checked="" type="checkbox"/>	Перец сладкий свежий	кг			0,768	1,76
<input checked="" type="checkbox"/>	Петрушка (зелень)	кг			0,125	0,275
<input checked="" type="checkbox"/>	Пшено	кг			0,496	1,098
<input checked="" type="checkbox"/>	Рыбная палочка	кг			2	5,35
<input checked="" type="checkbox"/>	Сахар-песок	кг			1,286	2,443
<input checked="" type="checkbox"/>	Сметана 15% жирности	кг			0,496	1,098
<input checked="" type="checkbox"/>	Сок фруктовый	л	0,26	13	3,3	1,2

После этого необходимо нажать кнопку «Сохранить».
Полученный отчет можно распечатать, нажав на ссылку «Отчетная форма», а также впоследствии использовать для загрузки поступления продуктов единым списком.

Возврат поставщику

Данная вкладка позволяет осуществить возврат продуктов поставщику.

Склад - возврат поставщику Выйти из системы

Текущий остаток	Поступление	Расход	Списание	Возврат	Заказ продуктов	Возврат поставщику
-----------------	-------------	--------	----------	---------	-----------------	--------------------

Сентябрь 2010

Добавить день

27.09.2010 13

Продукт:

Текущий остаток:

Наличие на складе:

Кол-во:

Вес:

Добавить


Выборать поставщика: Сохранить

Работа в данной вкладке начинается с добавления рабочей даты. В левой части окна расположен фильтр дат, с помощью которого можно изменить отображаемые даты расходов Сентябрь 2010, для этого из выпадающих списков необходимо выбрать интересующий месяц и год (по умолчанию выбран текущий период).

Ниже расположена область добавления рабочей даты:

Добавить день

31.08.2010 12

По умолчанию к добавлению предлагается текущая дата. Можно выбрать другую, нажав на . После указания требуемой даты нажать кнопку «Добавить день».

В списке дней, расположенном ниже, появится новая запись, подсвеченная фиолетовым цветом:

✘	26.08.2010
✘	31.08.2010

Теперь можно приступать к добавлению продуктов в список возврата поставщику. Данная операция производится в верхней правой части данной вкладки:

Текущий остаток:

Наличие на складе

Кол-во:

Вес:

Для этого необходимо выбрать из списка необходимый продукт, нажав на красную ссылку «Продукт»:

Выберите продукт - Mozilla Firefox

http://127.0.0.1:8081/region_menu/region.cgi/product?id=2190034

Группы продуктов	Продукты
Бульон	Активия кефирная
Вода	Актилайф
Дрожжи хлебопекарные	Биокефир
Какао-порошок	Биокефир "Пастушок" 3,2% жирности
Картофель	Биокефир классический
Кисломолочные напитки и продукты	Бифилок
Колбасные изделия	Бифилок "Пастушок" классический
Кондитерские изделия	Бифилок классический
Кофейный напиток злаковый витаминизированный	Варенец
Крупы (злаки) и бобовые	Йогурт 3,2% жирности
Макаронные изделия группы А	Йогурт фруктовый "Данон"
Масло коровье сладкосливочное	Кефир
Масло растительное (соевое)	Кефир 3,2% жирности
Молоко витаминизированное	Кефир жирный
Мука картофельная (крахмал)	Кефир классический
Мука пшеничная хлебопекарная 1с.	Лактофрут
Масло	Простокваша 3,2%-ной жирности
Напиток витаминизированный инстантный	Ряженка
Овощи замороженные, консервированные, сушеные	Ряженка 3,2% жирности
Овощи свежий, зелень	Сыворотка молочная
	Термизированный йогуртный продукт промышленного производства
	Фрукт

После выбора продукта автоматически высветится и текущий остаток на складе. Далее необходимо выбрать из наличия на складе интересующую запись, нажав на соответствующую красную ссылку и открыв новое окно:

Поступление	Вес единицы	Поступило		Осталось		-
		Кол-во	Вес итоговый	Кол-во	Вес итоговый	
27.09.2010	0.25	15	3.75	5	1.25	Выбрать
27.09.2010			0.29		0.235	Выбрать

Далее необходимо нажать красную ссылку «Выбрать» напротив интересующей строки, окно автоматически закроется. Далее необходимо указать количество возвращаемого поставщику продукта. Для фасованных продуктов указывать количество упаковок, для весовых – вес.

После чего нажать на кнопку «Добавить». Продукт отобразится в списке. После чего указать поставщика, выбрав его из списка. Выбор поставщика осуществляется нажатием на красную ссылку «Выбрать поставщика». Откроется окно:

Список поставщиков	
1	ЗАО Виктория
1	Московский школьник

Из списка необходимо выбрать наименование поставщика, нажав на него, окно автоматически закроется. Затем нажать кнопку «Сохранить».

Справочник

Пункт «Сервис» - «Справочник».

Сервис [Выйти из системы](#)

Справочник **Пользователи** **Параметры**

[Справка](#)

Питание детей

Категория меню

Категория нормы питания

Приём пищи

Причина списания

Регион РМП

№ пп: Наименование:

	№ пп	Наименование	Код	Код учр.
	0	Сад	2230000	
	1	Ясли	2230001	
	2	Персонал	2230002	
	3	12-18л. (Приходящие)	2230008	
	3	12-18л. (Проживающие)	2230005	
	3	3-7л. (Приходящие)	2230006	

В данном пункте можно:

1. Добавить дополнительные категории довольствующихся или изменить их наименования;
2. Добавить дополнительные категории норм питания или изменить их наименования;
3. Добавить дополнительные причины списания или изменить их наименования.
4. Добавить новый регион или изменить его наименование.

Экспорт DBF

Данная функция используется для формирования файла с данными по расходуемому весу продуктов для отчета перед бухгалтерией в электронном виде.

Выйти из системы

Экспорт файла DBF

Код учреждения:	<input type="text"/>	Коды категорий:	<input type="text"/>	Коды МОЛ:	<input type="text"/>
Материально-ответственное лицо:	<input type="text"/>	Сад	<input type="text"/>	Сад	<input type="text"/>
Начало периода:	27.09.2010	Ясли	<input type="text"/>	Ясли	<input type="text"/>
Конец периода:	27.09.2010	Персонал	<input type="text"/>	Персонал	<input type="text"/>
Код пробы:	<input type="text"/>	3-7л. (Проживающие)	<input type="text"/>	3-7л. (Проживающие)	<input type="text"/>
		7-11л. (Проживающие)	<input type="text"/>	7-11л. (Проживающие)	<input type="text"/>
		12-18л. (Проживающие)	<input type="text"/>	12-18л. (Проживающие)	<input type="text"/>
		3-7л. (Приходящие)	<input type="text"/>	3-7л. (Приходящие)	<input type="text"/>
		7-11л. (Приходящие)	<input type="text"/>	7-11л. (Приходящие)	<input type="text"/>
		12-18л. (Приходящие)	<input type="text"/>	12-18л. (Приходящие)	<input type="text"/>
		Кадеты школа-интернат	<input type="text"/>	Кадеты школа-интернат	<input type="text"/>

Для создания файла в соответствующем окне необходимо:

А). указать трехзначный код Вашей организации. Внести коды для всех используемых категорий, в том числе для пробы, Коды Материально – Ответственного Лица (МОЛ) - отдельно для каждой из категорий.

Примечание: Категории, для которых не указан код, в отчет не попадут.

Данную операцию придется проделать только один раз.

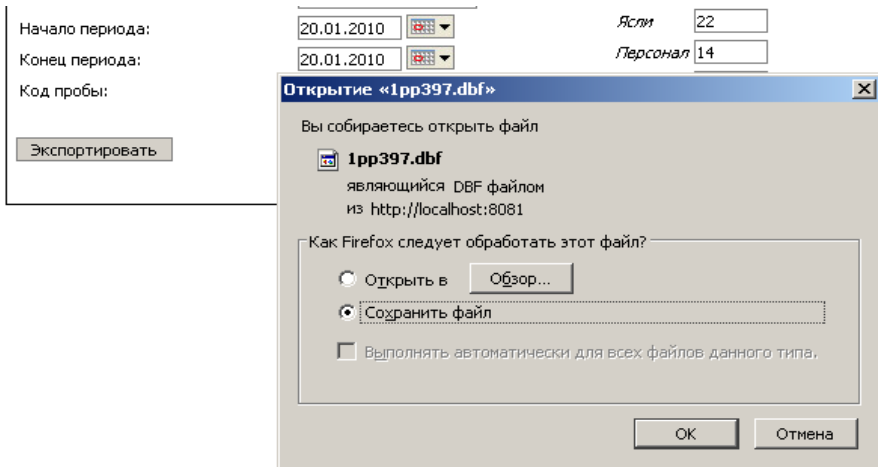
Внимание! Коды Вы должны взять в Вашей бухгалтерии.

Б). После этого задать отчетный период:


Начало периода:

Конец периода:

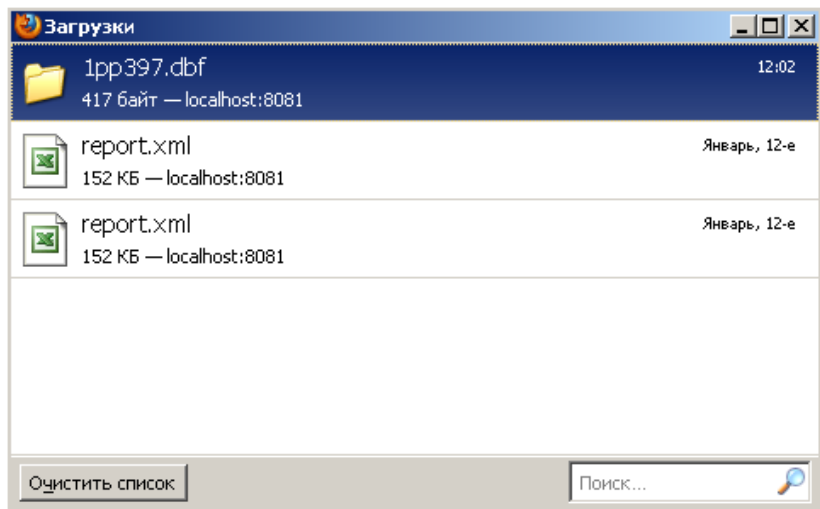
В). Далее нажать кнопку . Появляется окно:



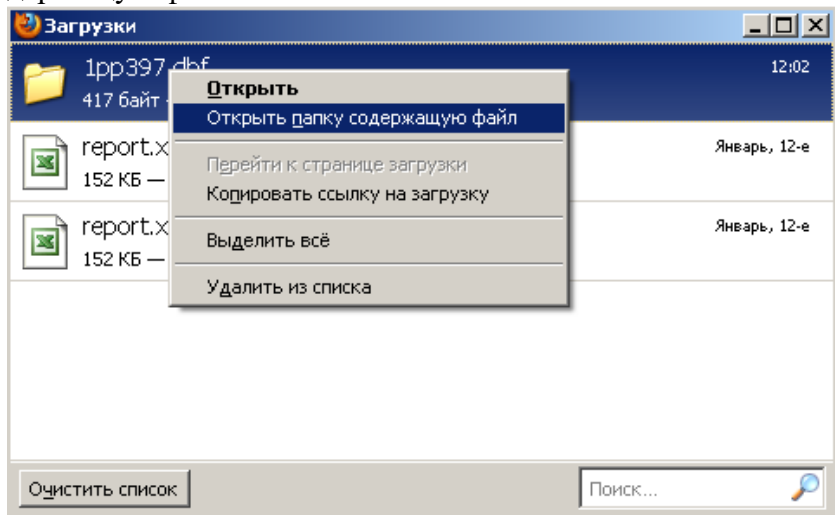
Г). Выбрать пункт «Сохранить файл». Нажать кнопку «ОК».

Внимание! После нажатия кнопки  страница браузера обновляется, поэтому период опять устанавливается на текущую дату, НО в отчет попадает именно тот период, который Вы указали период перед нажатием данной кнопки.



1). В случае использования браузера Mozilla Firefox (верхний левый угол экрана ) обычно появляется окно загрузок:

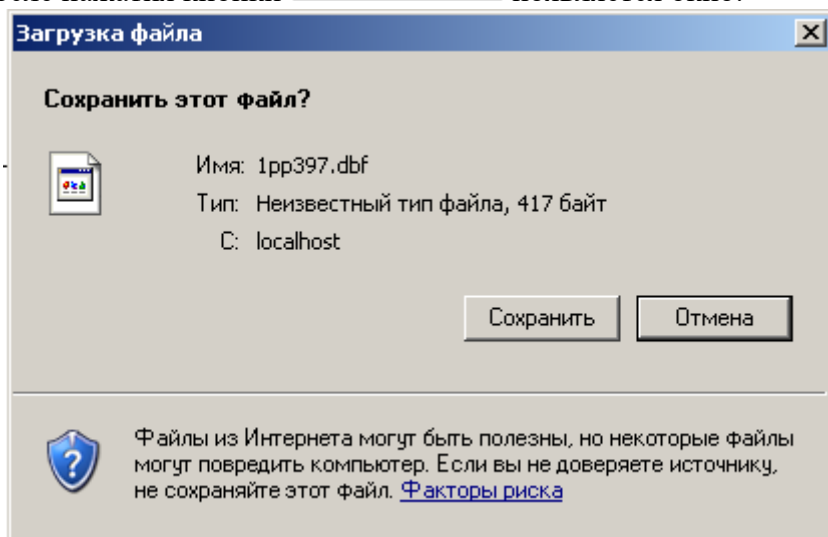


Созданный Вами файл выделен цветом. Щелкнув по нему правой кнопкой мыши выберите пункт «Открыть папку содержащую файл»:

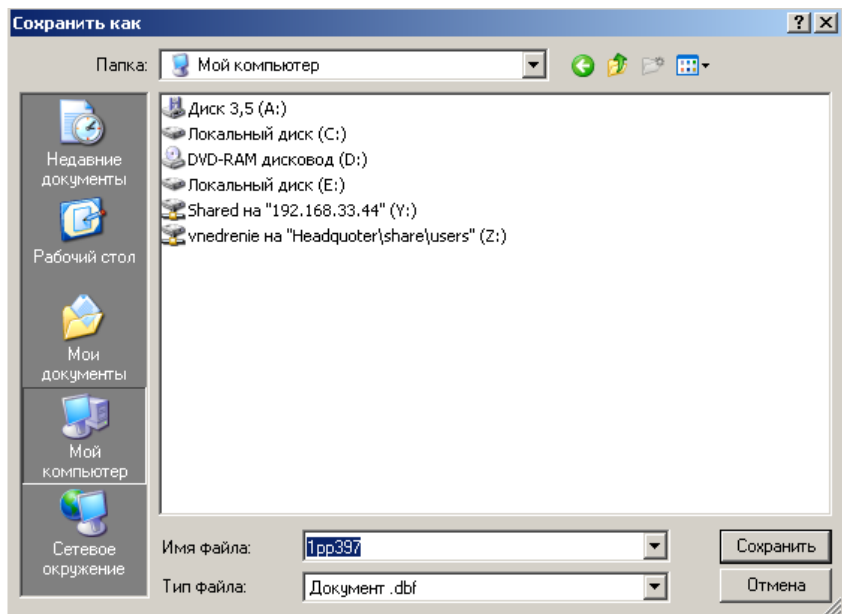


После этого необходимо файл из открывшейся папки вырезать и перенести на используемый Вами съемный носитель информации.

2). В случае использования браузера **Internet Explorer** (в левом верхнем углу  **Экспорт DBF - Microsoft Internet Explorer**) после нажатия кнопки  **Экспортировать** появляется окно:



Нажимаем кнопку «Сохранить». Откроется окно, в котором необходимо выбрать, куда Вы будете сохранять Ваш отчет:



Вы можете сразу сохранить на съемный носитель информации.

ВНИМАНИЕ!!! Ваш файл должен иметь имя вида **1pp123.dbf**, а не 1pp123(1).dbf, т.к. во втором случае он не откроется в бухгалтерской программе. Скобки обычно появляются в случае, если в папке, куда вы сохраняете новый отчет, уже имелся старый файл с таким же именем, поэтому старые файлы необходимо удалять.

Примечание. Для полного соответствия печатной и электронной формы Ваших отчетов, необходимо, чтобы в итогах было не больше 3х цифр после запятой, а также были округлены штучные продукты.